



தணிப்பு நடவடிக்கைகளினால் மண்சரிவு பாதிப்பு ஏதுநிலை குறைப்பு
கருத்திட்டம்
தள பிரத்தியேகமான சுற்றுச்சூழல் மற்றும் சமூக முகாமைத்துவ திட்டம்

தள எண். 124

B-110- எஹலியகொட-தெஹியோவிட்ட வீதி. 3-3.2 கிமீ இடையே
இரத்தினபுரி மாவட்டம்

ஐன் 2021



சேவையுறுனர்:

ஆசிய உட்கட்டமைப்பு முதலீட்டு
வங்கி



தயாரிப்பு:

தேசிய கட்டிட ஆராய்ச்சி நிறுவனம்,
99/1, ஜாவத்தை வீதி,கொழும்பு 05

தொ.பே: 011-2588946, 011-2503431, 0112-2500354

உள்ளடக்கம்

1. அறிமுகம்.....	5
1.1. திட்ட மேலோட்டம்.....	Error! Bookmark not defined.
1.2. நோக்கம் கொண்ட பயனர்கள்.....	Error! Bookmark not defined.
2. திட்டத்தின் விளக்கம் மற்றும் தள விளக்கங்கள்.....	1
2.1 தளத்தின் பெயர்	2
2.2 இருப்பிட விவரங்கள்	2
2.3 நிலப்பரப்பு மற்றும் நில உரிமை	4
2.4 இப்பகுதியின் வானிலை ஆய்வு	5
3. நிலச்சரிவு அபாய சம்பவம் விவரம்	6
3.1 அபாய நேர்வுகளின் எண்ணிக்கை	6
3.2 நிலச்சரிவின் விளைவுகள் மற்றும் விளைவுகள்	6
3.3 சாத்தியமான ஆபத்தை குறைக்க ஏற்கனவே மேற்கொள்ளப்பட்டுள்ள ஏதேனும் தீர்வு நடவடிக்கைகளின் விளக்கம்	6
3.4 வெளியேற்றம்	6
3.5 மீள்குடியேற்றம் (முன்னேற்றம்)	6
4. நிலச்சரிவு / சரிவு தோல்வி மற்றும் நிலச்சரிவை ஒட்டிய பகுதிகள் மற்றும் தற்போதைய ஆபத்து நிலை பற்றிய விளக்கம்	6
4.1 சரிவு தோல்வியைச் சுற்றியுள்ள பகுதி	6
4.2 அபாயத்தின் தற்போதைய நிலை	6
5. திட்டம் இன் கீழ் கருதப்படும் வேலைகளின் விளக்கம்	6
6. திட்டச் செயல்களால் பாதிக்கப்படக்கூடிய உணர்திறன் கூறுகளுக்கு சிறப்புக் குறிப்புடன் சுற்றுப்புறச் சூழல் பற்றிய சுருக்கமான விளக்கம்	7
7. சமூக மற்றும் சுற்றுச்சூழல் தாக்கங்கள் மற்றும் பணிகள் தொடர்பான அபாயங்களை அடையாளம் காணுதல்	8
7.1. நேர்மறை தாக்கங்கள்	9
7.2 எதிர்மறை தாக்கங்கள்	9
8. முன்னுரிமை சுகாதாரம் மற்றும் பாதுகாப்பு பிரச்சினைகள். ஒப்பந்ததாரர்களுக்கான நிலையான ஒப்பந்தத் தேவைகளுக்கு அப்பாற்பட்ட நடவடிக்கைகள் தேவைப்படும் குறிப்பிட்ட H&S கவலைகள்	12
9. குழந்தைத் தொழிலாளர் & கட்டாயத் தொழிலாளர்	12
10. சுற்றுச்சூழல் மற்றும் சமூக மேலாண்மைத் திட்டம்	12
10.1 மீள்குடியேற்ற நடவடிக்கை திட்டம்	12
10.2 மக்களை வெளியேற்றுதல்	12
10.3 சேதமடைந்த கட்டமைப்புகளை அகற்றுவதற்கான நடைமுறை, வசதிகள் உள்கட்டமைப்பு (கட்டுரைகளை அகற்ற உரிமையாளர்களின் ஒப்புதல்)	12
10.4 திட்ட நடவடிக்கைகளால் சொத்து, பயன்பாட்டு இழப்புகளுக்கு இழப்பீடு தேவை	12
பொது விழிப்புணர்வு மற்றும் கல்வி - பின்வரும் பகுதிகளுக்கு தேவை	12
10.6 வடிவமைப்பு அடிப்படையிலான சுற்றுச்சூழல்/சமூக மேலாண்மை பரிசீலனைகள்	12
10.7 கட்டுமான கட்டத்தின் போது ஏற்படும் பாதிப்புகளை தணித்தல்	13
10.7.1 கட்டுமான இன் போது சுற்றுச்சூழல் மற்றும் சமூக நிர்வாகத்துடன் இணங்குவதற்கான கட்டுமான ஒப்பந்ததாரர்களின் தேவைகள்	13
10.7.2 தள குறிப்பிட்ட தணிப்பு	15
10.7.3 தளத்திற்கு குறிப்பிட்ட கண்காணிப்பு தேவைகள்	18

11. பொது மற்றும் பங்குதாரர்களின் ஆலோசனை - 19 அன்று நடைபெற்ற மற்றும் அல்லது நடைபெறும் பொது ஆலோசனைகள்	18
11.1. பொது ஆலோசனை	19
12. கோவிட்-19 க்கான தடுப்பு நடவடிக்கைகள் இலங்கை தேசிய சுகாதார ஆணையத்தால் வெளியிடப்பட்டது	19
13. திட்டத்தைச் செயல்படுத்துவதற்கு அனுமதிகள், எந்த ஆட்சேபனையும் இல்லை, ஒப்புதல் மற்றும் ஒப்புதல்கள் தேவை	19
14. இந்த தளத்திற்கான குறைகளை நிவர்த்தி செய்யும் பொறிமுறை	20
15. தகவல் வெளிப்பாடு	21

சுருக்கங்கள்

AIIB	ஆசிய உள்கட்டமைப்பு முதலீட்டு வங்கி
CEA	மத்திய சுற்றுச்சூழல் ஆணையம்
CEB	இலங்கை மின்சார சபை
DFC	வன பாதுகாப்பு துறை
DS	பிரதேச செயலாளர்
DWLC	வனவிலங்கு பாதுகாப்பு துறை
EH & S	சுற்றுச்சூழல் ஆரோக்கியம் மற்றும் சமூகம்
E&SU of PMU	திட்ட மேலாண்மைப் பிரிவின் சுற்றுச்சூழல் மற்றும் சமூகப் பிரிவு
ESMF	சுற்றுச்சூழல் மற்றும் சமூக மேலாண்மை கட்டமைப்பு
ESMP	சுற்றுச்சூழல் மற்றும் சமூக மேலாண்மை திட்டம்
GN	கிராம நிர்வாக அலுவலர்
GOSL	இலங்கை அரசு
GSMB	புவியியல் ஆய்வுகள் மற்றும் சுரங்கப் பணியகம்
LHS	இடது கை பக்கம்
NBRO	தேசிய கட்டிட ஆராய்ச்சி நிறுவனம்
RDA	வீதி அபிவிருத்தி அதிகாரசபை
RHS	வலது புறம்
SSE & SMP	தள குறிப்பிட்ட சுற்றுச்சூழல் மற்றும் சமூக மேலாண்மை திட்டம்

1. அறிமுகம்

திட்டத்தின் கண்ணோட்டம்

இலங்கை அரசாங்கம் ஆசிய உள்கட்டமைப்பு முதலீட்டு வங்கியிடமிருந்து (AIIB) அதிக ஆபத்துள்ள பகுதிகளில் குறிப்பாக நாட்டின் 06 மாகாணங்களில் உள்ள 11 மாவட்டங்களில் நிலையற்ற சரிவுகளைத் தணிக்க/சரிசெய்வதற்காக கட்டளைப் பெற்றுள்ளது. சுற்றுச்சூழல் மற்றும் சமூக பாதுகாப்புகள் மற்றும் AIIB மற்றும் இலங்கையின் கட்டளைகளுக்கு இணங்க இந்த திட்டம் செயல்படுத்தப்பட வேண்டும். திட்டச் செயல்களின் தன்மை மற்றும் அதைச் செயல்படுத்துவதைக் கருத்தில் கொண்டு, AIIB சுற்றுச்சூழல் மற்றும் சமூகப் பாதுகாப்புக் கொள்கையின்படி சுற்றுச்சூழல் மற்றும் சமூக மேலாண்மை கட்டமைப்பு (ESMF) தயாரிக்கப்பட்டுள்ளது.

சுற்றுச்சூழல் மற்றும் சமூக மேலாண்மை கட்டமைப்பின் (ESMF) நோக்கம், AIIB பாதுகாப்புகள் மற்றும் தேசிய சுற்றுச்சூழல் மற்றும் சமூக கட்டளைகளை திட்ட நடவடிக்கைகளை செயல்படுத்தும் போது பயன்படுத்துவதற்கான வழிகாட்டியை வழங்குவதாகும். திட்டம் செயல்படுத்தும் நிறுவனம் (NBRO) ESMF இன் கீழ் தயாரிக்கப்பட்ட சுற்றுச்சூழல் மற்றும் சமூக மேலாண்மைத் திட்டங்களைச் செயல்படுத்துவதை உறுதி செய்கிறது, இதனால் சுற்றுச்சூழல் மற்றும் சமூகத்தின் மீதான தாக்கங்கள் குறைவாக இருக்கும்.

ஸ்கோப்பிங் பயிற்சியின் போது, சுற்றுச்சூழல் மற்றும் சமூக அமைப்பு மற்றும் சுகாதாரம் மற்றும் பாதுகாப்பு நிலைமைகள் மிகவும் குறிப்பிட்ட தளம் மற்றும் தள நிலைமைகளுக்கு குறிப்பிட்டதாக இருக்க வேண்டும் என்பது தெரியவந்தது. எனவே, ESMF ஒவ்வொரு தளத்திற்கும் ஒரு தள குறிப்பிட்ட சுற்றுச்சூழல் மற்றும் சமூக மதிப்பீடுகளைத் தொடர்ந்து தள குறிப்பிட்ட சுற்றுச்சூழல் மற்றும் சமூக மேலாண்மைத் திட்டங்களை (SSE&SMP) பரிந்துரைத்துள்ளது. SSE&SMP ஆனது திட்டமிடல், வடிவமைப்பு, கட்டுமானம் மற்றும் செயல்பாட்டுக் கட்டம் சுற்றுச்சூழல், சமூக மற்றும் சுகாதாரம் மற்றும் பாதுகாப்பு மேலாண்மை நடவடிக்கைகளை திட்ட அமலாக்கத்தில் கருத்தில் கொள்ள வேண்டும்.

இது B-110- எஹலியகொட-தெஹியோவிட்ட வீதிக்கான தள குறிப்பிட்ட சுற்றுச்சூழல் மற்றும் சமூக நிர்வாகத் திட்டமாகும். 3-3.2 கிமீக்கு இடையில் நிலச்சரிவு தணிப்புத் தளம். இந்த திட்டம் ஒரு ஆழமான சுற்றுச்சூழல் மற்றும் சமூக மதிப்பீட்டின் மூலம் தயாரிக்கப்பட்டது:

- 1) திட்ட செல்வாக்கு பகுதியில் உணர்திறன் வாய்ந்த சுற்றுச்சூழல் மற்றும் சமூக கூறுகளை அடையாளம் காணவும்.
- 2) திட்ட நடவடிக்கைகள் காரணமாக குறிப்பிடத்தக்க சுற்றுச்சூழல் மற்றும் சமூக தாக்கங்களை அடையாளம் காணவும்.
- 3) தணிப்பு நடவடிக்கைகளை முன்மொழியுங்கள்.
- 4) இந்த திட்டத்திற்கு குறிப்பிட்ட சுற்றுச்சூழல் மற்றும் சமூக கண்காணிப்பு தேவைகளை தீர்மானிக்கவும்.

தளத்திற்கு குறிப்பிட்ட திட்டத்தை செயல்படுத்தும் போது பின்பற்ற வேண்டிய தொடர்புடைய சுற்றுச்சூழல் விதிமுறைகள் மற்றும் நடைமுறைகளைப் படிக்கவும்.

1.1 நோக்கம் கொண்ட பயனர்கள்

இந்த ஆவணம் கட்டுமானப் பணியுடன் தொடர்புடைய தள குறிப்பிட்ட சுற்றுச்சூழல் மற்றும் சமூகப் பிரச்சனைகள் மற்றும் கட்டுமானப் பணிகளைச் செயல்படுத்துவதில் வடிவமைப்புக் குழு, PMU மற்றும் ஒப்பந்ததாரர் ஆகியவற்றால் பயன்படுத்தப்படும் பாதகமான தாக்கங்களைத் தணிக்கவும் மற்றும் குறைக்கவும் தேவைகள் பற்றிய ஆழமான பார்வையை வழங்குகிறது. SSE&SMP ஆனது NBRO இணையதளத்தில் வெளியிடப்பட்டுள்ளது மற்றும் பரந்த அளவிலான ஆர்வமுள்ள தரப்பினரால் (போது, பங்குதாரர் நிறுவனங்கள்) பார்க்க முடியும். இந்த ஆவணத்தை ஒப்பந்ததாரர்கள் பயன்படுத்திக் கொள்ளலாம் மற்றும் ஒப்பந்ததாரர்கள் தங்கள் தள குறிப்பிட்ட சுற்றுச்சூழல் மற்றும் சமூக மேலாண்மை செயல்திட்டங்களின் (SS-ESMAP) ஒரு பகுதியாக பணிகளைத் தொடங்குவதற்கு முன் தயாரிக்கும் தளம் சார்ந்த மேலாண்மைத் திட்டங்களின் அடிப்படையை உருவாக்கும்.

2. திட்டத்தின் விளக்கம் மற்றும் தள விளக்கங்கள்

2.1. தளத்தின் பெயர்

இரத்தினபுரி மாவட்டத்தில் 3-3.2 கிமீ தொலைவில் B-110- எஹலியகொட- தெஹியோவிட்ட வீதிக்கு அருகில் உத்தேச தணிப்புத் தளம் அமைந்துள்ளது.

2.2 இருப்பிட விவரங்கள்

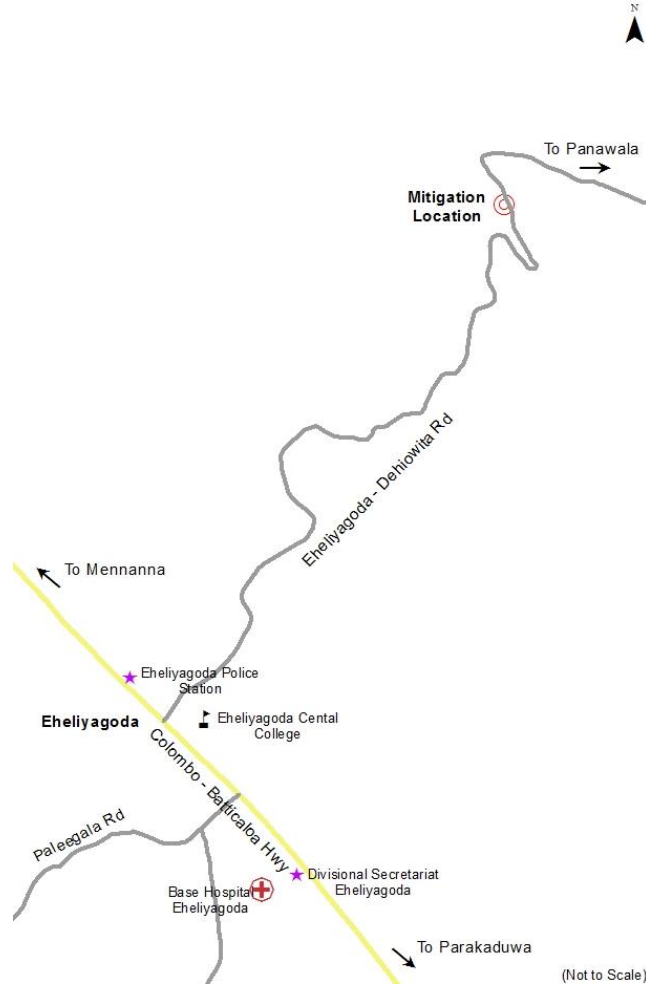
உத்தேச தணிப்புத் தளம் எஹலியகொட-தெஹியோவிட்ட வீதியில் 3-3.2Km க்கு இடையில் அமைந்துள்ளது. இத்தலம் சப்ரகமுவ மாகாணத்தின் இரத்தினபுரி மாவட்டத்தில் உள்ள எஹலியகொட பிரதேச செயலகப் பிரிவின் விலேகொட கிராம அலுவலர் பிரிவுக்கு உட்பட்டது.

தளத்தின் GPS குறிப்புகள் – 6.870991°N மற்றும் 80.273253°E

உயரம் - இருப்பிடத்தின் உயரம் சுமார் 186 மீட்டர் / 610.24 அடி AMSL.

தளத்திற்கு அருகிலுள்ள நகரம் - இந்த தளம் எஹலியகொட நகரத்திலிருந்து தெஹியோவிட்ட நோக்கி சுமார் 4 கிலோமீட்டர் தொலைவில் அமைந்துள்ளது.

இருப்பிடத்திற்கான அணுகல் - எஹலியகொட நகரத்திலிருந்து எஹலியகொட-தெஹியோவிட்ட வீதி (B-110) வழியாக சுமார் 4 கிலோமீட்டர் தொலைவில் இந்த தளம் அமைந்துள்ளது. கீழே உள்ள படம் 01 பார்க்கவும், இருப்பிடத்திற்கான அணுகலைக் காட்டுகிறது.

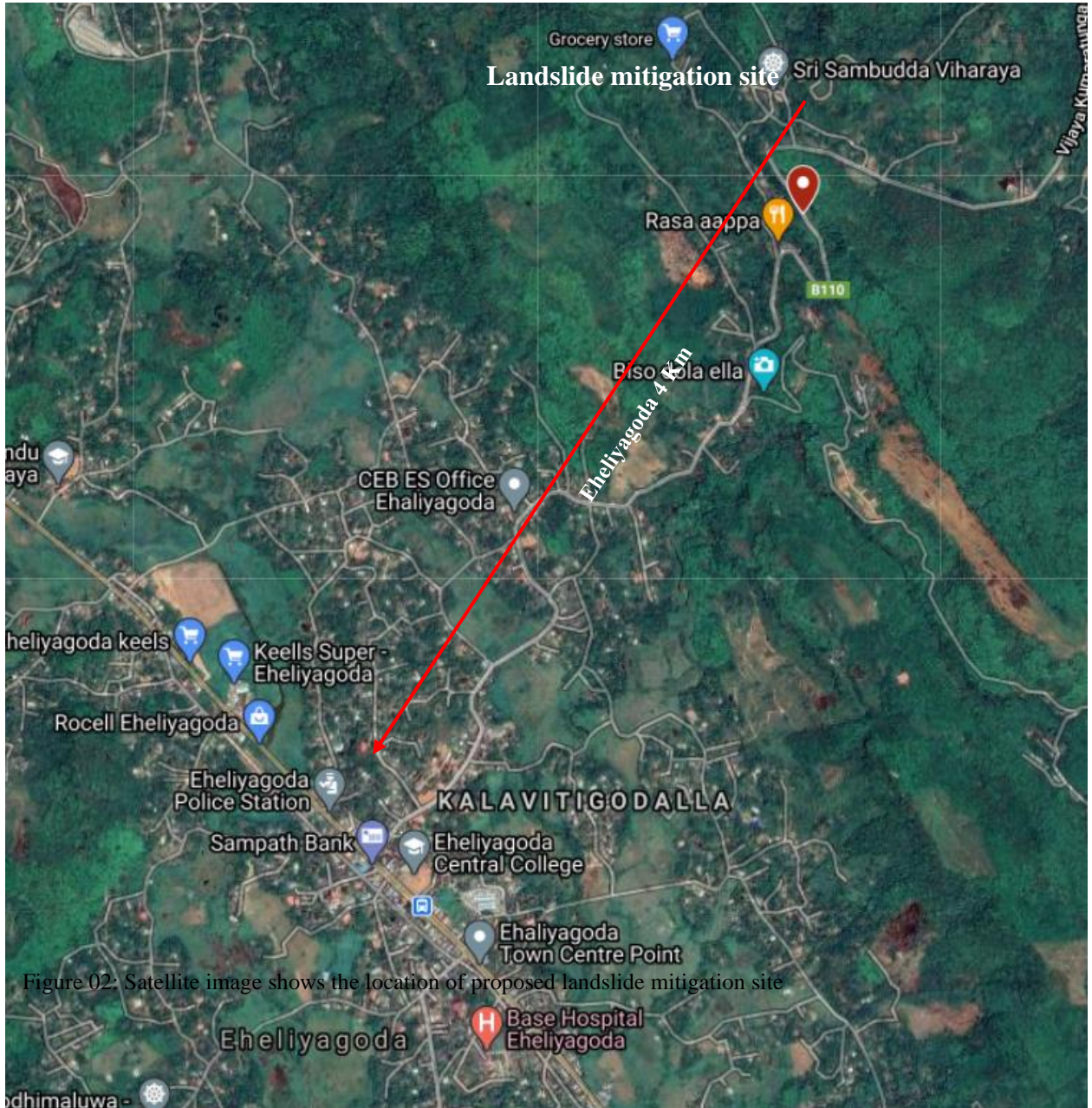


படம் 01: முன்மொழியப்பட்ட நிலச்சரிவு தணிப்பு தளத்திற்கான அணுகல்

2.3. நிலப்பரப்பு மற்றும் நில உரிமை

உத்தேச தணிப்புத் தளம் B-110- எஹலியகொட- தெஹியோவிட்ட வீதிக்கு அருகில் 3-3.2km க்கு இடையில் அமைந்துள்ளது. தளத்தின் உயரம் 320 அடி. சாலையின் மேல் சரிவு தோல்வியுற்றது மற்றும் சரிவின் கிரீடம் பகுதி 10 மீ உயரம் கொண்ட ஒரு எஸ்கார்ப்மென்டாக படுக்கைப் பாதையைக் கொண்டிருந்தது.

தணிப்புப் பகுதியின் நிலப்பரப்பின் அளவு சுமார் 5000 மீ 2 ஆகும். இடத்தின் காணி உரிமை தனியாருக்கு (எஹலியகொட தோட்டம்) சொந்தமானது. சாலை அமைப்பதற்காக பொருத்தமற்ற செங்குத்து வெட்டு காரணமாக பாறை சரிவு மற்றும் நிலச்சரிவு செயல்படுவதை அப்பகுதி மக்கள் வெளிப்படுத்தியுள்ளனர்.



2.4. பகுதியின் வானிலை ஆய்வு

இப்பகுதியின் சராசரி ஆண்டு வெப்பநிலை 25° செல்சியஸ் மற்றும் ஒரு வருடத்தில் சுமார் 4460mm - 5000mm மழையைப் பெறும் பகுதி. ஜனவரி-மார்ச் மாதங்களில் சராசரியாக 140 மி.மீ மழை பெய்யும். ஏப்ரல்-மே, செப்டம்பர்-நவம்பர் மாதங்களில் சராசரியாக 600 மிமீ மழைப்பொழிவு உச்சத்தை அடைகிறது. (ஆதாரம்: - DATA.ORG - <https://en.climate-data.org/asia/>)

3. நிலச்சரிவு அபாயம் பற்றிய விவரங்கள்

3.1. அபாய நேர்வுகளின் எண்ணிக்கை

B-110- எஹலியகொட- தெஹியோவிட்ட வீதிக்கு அருகில் 3-3.2km க்கு இடையில் பதற்றமான விரிசல்கள் தோன்றியுள்ளன. 2016 மற்றும் 2017 ஆம் ஆண்டுகளில் பாறை சரிவு நிலச்சரிவு பதிவாகியுள்ளது. வெட்டு தோல்வியால் பாதிக்கப்பட்ட மொத்த பரப்பளவு தோராயமாக 5000 மீ² ஆகும். இது சாலை கட்டுமானத்திற்காக பொருத்தமற்ற செங்குத்து வெட்டு காரணமாகும். மழை நாட்களில் அவ்வப்போது சரிவு மற்றும் பாறை சரிவு ஏற்பட்டது. சரிவு இயக்கம் தொடங்கியதன் காரணமாக இந்த மண் வெட்டு சரிந்தது, அதன் குப்பைகள் சாலையில் பரவியது. சாலையில் ஏற்பட்ட சேதம் தற்காலிகமாக சரி செய்யப்பட்டது. நிலச்சரிவு காரணமாக நெடுஞ்சாலையை அண்டிய 01 கடையும் 01 வீடும் இடிந்துள்ளன. 03 வீடுகள் ஏற்கனவே அந்த இடத்தில் இருந்து வெளியேற்றப்பட்டுள்ளன.

3.2 நிலச்சரிவின் விளைவுகள் மற்றும் விளைவுகள்

2016 ஆம் ஆண்டு முதல் அப்பகுதியில் பெய்த கனமழையுடன் சாலை அமைக்கும் தம்பதியினருக்கு உறுதியற்ற வெட்டு காரணமாக நிலச்சரிவு செயல்படுவதாக அந்த இடத்தை ஒட்டி வசிக்கும் கே.எச்.சுனில் தெரிவித்தார். வடிகால் வசதி இல்லாததும் நிலச்சரிவுக்கு காரணமாகிறது. சாலையின் ஓரத்தில் விரிசல் காணப்படுகிறது.

3.3 சாத்தியமான ஆபத்தை குறைக்க ஏற்கனவே எடுக்கப்பட்ட எந்த தீர்வு நடவடிக்கைகளின் விளக்கம்

சாலையோரம் உள்ள நிலச்சரிவு குப்பைகளை அகற்றுவது தவிர, நிலச்சரிவு அபாயத்தை தணிக்க எந்த நடவடிக்கையும் எடுக்கப்படவில்லை. இந்த தளம் நிலச்சரிவு மற்றும் பாறை வீழ்ச்சிக்கு அதிக சாத்தியம் உள்ளது. எனவே, அந்த இடத்தில் மண்ணை ஆணியடித்தல், மறுவடிவமைத்தல், தரைமட்டமாக்குதல், மேற்பரப்பு மற்றும் நிலத்தடி வடிகால் மேலாண்மை போன்ற தடுப்பு நடவடிக்கைகளை மேற்கொள்ள திட்டமிடப்பட்டுள்ளது.

3.4 வெளியேற்றம்

நிலச்சரிவு ஏற்பட்ட பகுதிக்கு அருகில் வசிப்பவர்கள் மழை நாட்களில் தற்காலிகமாக அப்பகுதியை விட்டு வெளியேறுமாறு அறிவுறுத்தப்பட்டுள்ளனர். இருப்பினும், அந்த இடத்தில் நிலச்சரிவு அபாயத்தைக் குறைக்கும் நடவடிக்கைகளை மேற்கொள்ள எந்த ஒரு வெளியேற்றமும் தேவையில்லை.

3.5 மீள்குடியேற்றம் (முன்னேற்றம்)

நிலச்சரிவு அபாயத்தைக் குறைக்கும் நடவடிக்கைகளைச் செயல்படுத்த மீள்குடியேற்றத் தேவைகள் இல்லை.

ய. நிலச்சரிவு/சரிவு தோல்வியின் பகுதி மற்றும் நிலச்சரிவை ஒட்டிய பகுதிகள் மற்றும் தற்போதைய அபாய நிலை பற்றிய விளக்கம்

4.1 சரிவு தோல்வியைச் சுற்றியுள்ள பகுதி

காணி உரிமை தனியாருக்கு (எஹலியகொட தோட்டம்) சொந்தமானது. எஸ்டேட்டுக்கு சொந்தமான இடத்தில் ரப்பர் முக்கியமாக பயிரிடப்படுகிறது. சாலை கட்டுமானத்திற்கான சரிவு மாற்றங்கள் பொறியியல் சரிவு நிலைத்தன்மை விதிமுறைகளைப் பின்பற்றவில்லை. மேலும், அந்த இடத்தில் வடிகால் மேலாண்மை மோசமாக உள்ளது. கடந்த காலங்களில் நிலச்சரிவு மற்றும் பாறைகள் சரிந்து விழுந்ததால் சாலை சேதமடைந்துள்ளது.

4.2 தற்போதைய அபாய நிலை

நிலச்சரிவு தாக்கத்தின் தோராயமான நீர்ப்பிடிப்பு 5000 மீ 2 ஆகும். நிலப்பரப்பு மற்றும் பாறை வீழ்ச்சியை செயல்படுத்துவது சாலை மற்றும் குழல்களை அழிக்க வழிவகுக்கும். எஹலியகொட-தெஹியோவிட்ட வீதியூடான போக்குவரத்தை நேரடியாக பாதிக்கக்கூடிய மண் அல்லது குப்பைகள் பாய்தல். எஹலியகொட - தெஹியோவிட்ட இடையே பயணிக்க பயணிகள் காயம் அல்லது உயிர் இழப்பு அபாயத்தை எதிர்கொள்கின்றனர். மேலும், மேல் சரிவு மற்றும் கீழ் சரிவு பகுதியில் குடியிருப்போரின் உயிர் மற்றும் உடைமை மற்றும் அவர்களின் வாழ்வாதாரம் நிலச்சரிவு அச்சுறுத்தலுக்கு ஆளாகின்றன.

டி. திட்டத்தின் கீழ் உள்ள வேலைகளின் விளக்கம்

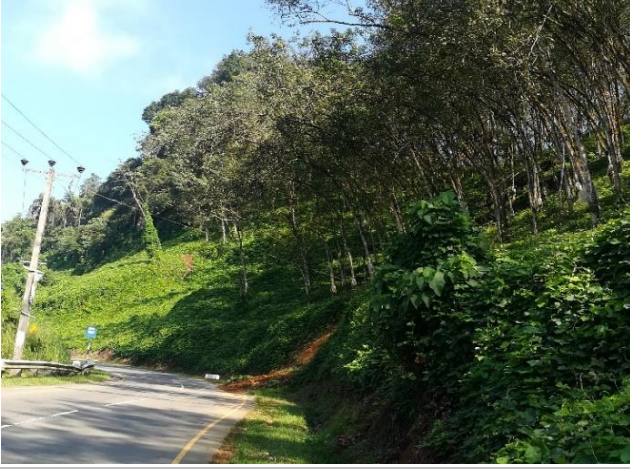
முன்மொழியப்பட்ட தணிப்பு நடவடிக்கைகள் மண்ணின் மேலும் சரிவு தோல்வியைத் தடுக்கும் நோக்கத்தைக் கொண்டுள்ளது. முன்மொழியப்பட்ட தணிப்பு பணிகள் பெரும்பாலும் நிலையற்ற நிலப்பரப்பில் குவிந்திருக்கும். மேற்கொள்ள எதிர்பார்க்கும் நடவடிக்கைகள்

- நிலத்தடி வடிகால்களை அறிமுகப்படுத்தி சரிவின் நீர்மட்டத்தை குறைத்தல்
- முழுப் பகுதியிலும் முறையான வடிகால் அமைப்பை உருவாக்குவதன் மூலம் மேற்பரப்பு வடிகால் அமைப்பை மேம்படுத்துதல்
- மண்ணை ஆணியடித்தல், மறுவடிவமைத்தல், புல்தரை அமைத்தல்

உ. திட்டச் செயல்களால் பாதிக்கப்படக்கூடிய உணர்திறன் கூறுகளுக்கு சிறப்புக் குறிப்புடன் சுற்றியுள்ள சுற்றுச்சூழலின் சுருக்கமான விளக்கம்

திட்டத்தை செயல்படுத்தும் போது ஆபத்தில் உள்ள கூறுகள் மற்றும் சேவைகள்

- பயணிகள் மற்றும் வாகனங்கள் எஹலியகொட-தெஹியோவிட்ட வீதியில் (B110) பயணிக்கின்றன.
- சாய்வு தோல்வியடையும் அபாயத்தில் உள்ள வீடுகள் மற்றும் அந்த வீட்டில் வசிப்பவர்கள்.
- வீட்டுத் தோட்டங்கள் மேல் சாய்வு மற்றும் கீழ்ச்சரிவு பகுதியில் மதிப்புமிக்க மரங்களைக் கொண்டிருக்கும்.



படம் 03 (m) - சாலை கட்டுமானத்திற்காக பொருத்தமற்ற செங்குத்து வெட்டு காரணமாக இயற்கை சாய்வு மாற்றப்பட்டது.



படம் 03 (M) - நிலச்சரிவின் கீழ் சரிவில் உள்ள வீடு பாதுகாப்பான இடத்திற்கு செல்ல தயாராக உள்ளது.



படம் 03 (c) - பாறை வீழ்ச்சிக்கு அருகில் வீட்டின் இடம்.

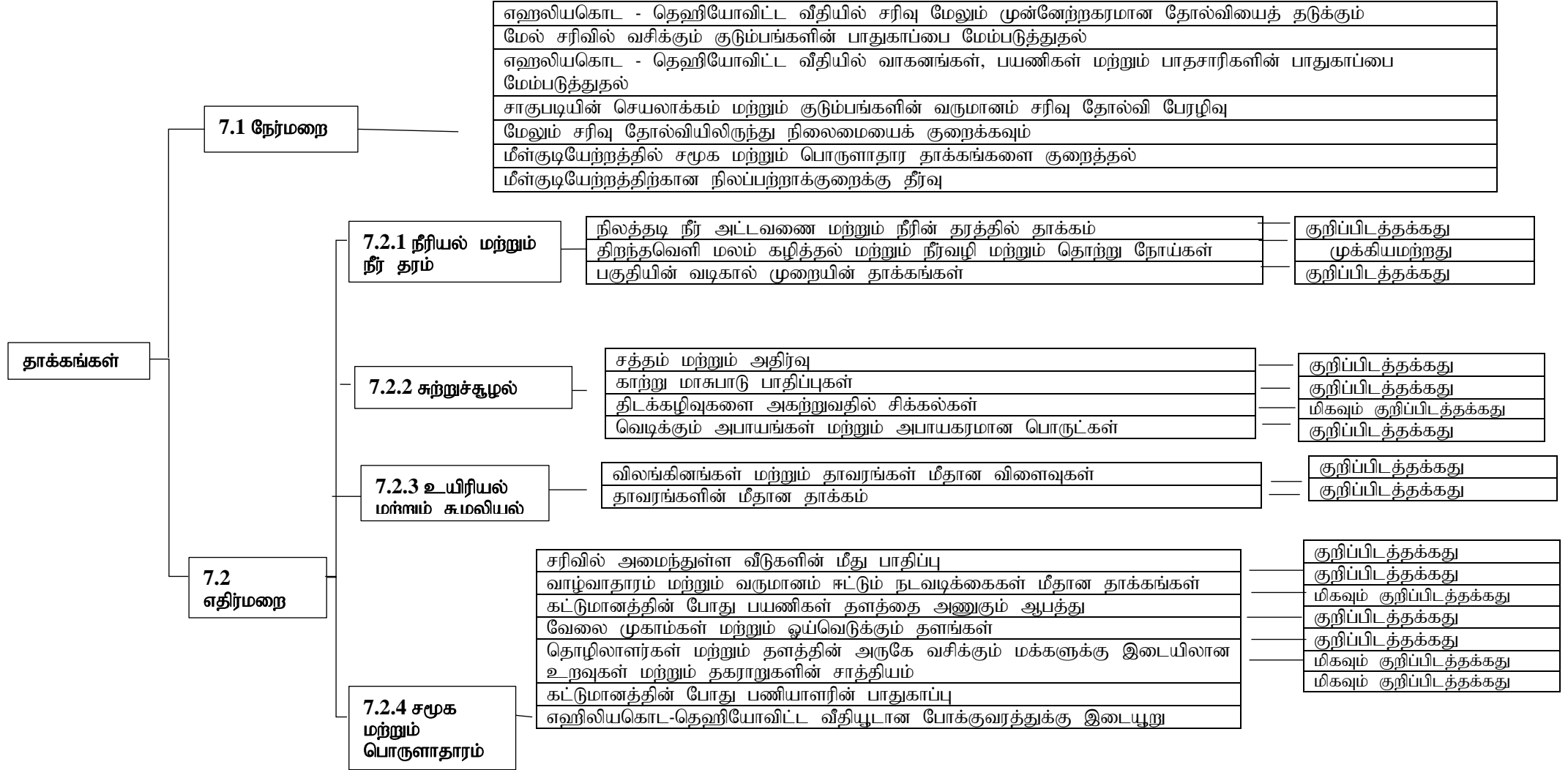


படம் 03 (d) - நிலச்சரிவு தணிப்புக்காக வரையறுக்கப்பட்ட இடத்தில் பாறை வீழ்ச்சி

படம் 05: திட்டச் செயல்களால் கூறுகள் மற்றும் சேவைகள் பாதிக்கப்படலாம்

1. சமூக மற்றும் சுற்றுச்சூழல் தாக்கங்கள் மற்றும் பணிகள் தொடர்பான அபாயங்களை அடையாளம் காணுதல்

கீழேயுள்ள விளக்கப்படம், திட்டத்தை செயல்படுத்தும் போது எதிர்பார்க்கப்படும் நேர்மறை மற்றும் எதிர்மறை தாக்கங்கள் மற்றும் அந்த தாக்கங்களின் முக்கியத்துவத்தை சுருக்கமாகக் கூறுகிறது.



7.1. நேர்மறை தாக்கங்கள்

முன்மொழியப்பட்ட நடவடிக்கைகள் சாய்வு தோல்வியைத் தணிப்பதை நோக்கமாகக் கொண்டுள்ளன. சரிவு தோல்வியைத் தணிக்கும் நடவடிக்கைகளை செயல்படுத்துவதன் நேர்மறையான தாக்கங்கள் கீழே உள்ளன.

- எஹலியகொட-தெஹியோவிட்ட வீதியில் சாய்வு மேலும் முன்னேற்றகரமான தோல்வியைத் தடுப்பது.
- மேல் சரிவில் வசிக்கும் குடும்பங்களின் பாதுகாப்பை மேம்படுத்துதல்.
- எஹலியகொட-தெஹியோவிட்ட வீதியில் பயணிக்கும் பயணிகள், வாகனங்கள் மற்றும் பாதசாரிகளின் பாதுகாப்பை மேம்படுத்துதல்.
- பயிர்ச்செய்கைகள் மற்றும் குடும்பங்களின் வருமானத்தை சரிவு தோல்வி அழிவிலிருந்து பாதுகாத்தல்.
- எதிர்கால சரிவு தோல்வியிலிருந்து நிலைமையைக் குறைக்கவும்.
- மீள்குடியேற்றத்தில் சமூக மற்றும் பொருளாதார தாக்கத்தை குறைத்தல்.
- மீள்குடியேற்றத்திற்கான காணி பற்றாக்குறைக்கான தீர்வு.

7.2 எதிர்மறையான தாக்கங்கள்

தணிப்பு பணிகள் பொதுவாக ஏற்கனவே நிலையற்ற மற்றும் சாய்வு தோல்விகளுக்கு அதிக சாத்தியமுள்ள ஒரு பகுதிக்கு மட்டுமே. எனவே, எதிர்மறை தாக்கங்கள் மிகவும் உள்ளூர்மயமாக்கப்பட்டவை மற்றும் கட்டுமான காலத்திற்கு மட்டுப்படுத்தப்பட்டுள்ளன.

அட்டவணை 1: எதிர்மறை தாக்கங்கள் மற்றும் அவற்றின் முக்கியத்துவ நிலை

கட்டுமான காலகட்டத்தின் போதான தாக்கங்கள்	அத்தியாவசிய தன்மையின் மட்டம்
<p>7.2.1 நீரியல் மற்றும் நீர் தர பாதிப்புகள்</p>	
<p>7.2.1.1 7.2.1.1 நிலத்தடி நீர் அட்டவணை மற்றும் நிலத்தடி நீரின் தரம் மீதான தாக்கங்கள் கட்டுமானத்தின் போது நீர் வடிகால் நீர் வடிந்தால் நிலத்தடி நீர் மட்டம் குறைய வழிவகுக்கும். சிமென்ட் உள்ளிட்ட கட்டுமானப் பொருட்களையும், மண்ணை வலுப்படுத்துவதற்குப் பயன்படுத்தப்படும் இதர கிரௌட் பொருட்களையும் துணை மேற்பரப்பு நீர் ஓட்டங்களுடன் கலப்பது தற்காலிக நீரின் தரச் சிதைவை ஏற்படுத்துவதோடு, தேவையற்ற பொருட்களின் திரட்சியையும் ஏற்படுத்தும். கட்டுமான காலத்தில், இரசாயனப் பொருட்களின் அபாயகரமான கழிவுகள், கட்டுமான நடவடிக்கைகளில் இருந்து வெளியேறும் கழிவு நீர் மற்றும் ஆன்சைட் செப்டிக் அமைப்புகளில் இருந்து கழிவுப்பொருட்களை வெளியேற்றுவது ஆகியவை நிலத்தடி நீரின் தரத்தில் எதிர்மறையான தாக்கங்களை ஏற்படுத்தும். இப்பகுதியில் உள்ள தாழ்வான நீரை உபயோகிப்பவர்கள் குடிப்பது, குளிப்பது மற்றும் துவைப்பது போன்ற உபயோகங்களுக்கு அந்த நிலத்தடி நீர் ஆதாரங்களை நம்பியிருக்கும் போது இது முக்கியமானது. சரிவுப் பகுதியில் கட்டுமானப் பணிகள் நடைபெறுவதால், நிலத்தடி நீர்மட்டம் குறைந்து, சாலையின் அருகாமையில் தண்ணீர் வெளியேறி வறண்டு போகிறது.</p>	அத்தியாவசியமானது
<p>7.2.1.2 7.2.1.2 திறந்தவெளி மலம் கழித்தல் மற்றும் நீரில் பரவும் நோய்த்தொற்றுகள் நிலச்சரிவு ஏற்பட்ட பகுதிக்குள் ஆக்கிரமிப்பு வீடுகள் உள்ளன. இந்த இடம் எஹலியகொட-தெஹியோவிட்ட வீதிக்கு அருகில் அமைந்துள்ளது. எனவே, கட்டுமானத் தளத்தில் தொழிலாளர்கள் திறந்த வெளியில் மலம் கழிக்க இடங்களைப் பயன்படுத்தாததால், திறந்த வெளியில் மலம் கழிப்பதற்கான வாய்ப்பு மிகவும் குறைவு.</p>	அத்தியாவசியமற்றது
<p>7.2.1.3 பகுதியின் வடிகால் வடிவத்தின் தாக்கம் இப்பகுதியில் தற்போதுள்ள மேற்பரப்பு மற்றும் துணை மேற்பரப்பு வடிகால் முறைக்கு இடையூறு ஏற்படுவது திட்ட செயலாக்கத்துடன் திட்டமிடப்பட்டுள்ளது. இந்த தளத்தில் தணிப்பு பணிகள் பெரும்பாலும் வடிகால் மேம்பாட்டில் கவனம் செலுத்தும். இந்த தளத்தில் தணிப்பு பணிகள் பெரும்பாலும் வடிகால் மேம்பாட்டில் கவனம் செலுத்தும். பாதிக்கப்பட்ட</p>	அத்தியாவசியமானது

<p>சரிவுப் பகுதியில் போதுமான அளவு இல்லாத ஒரு ஒழுங்கற்ற மேற்பரப்பு நீர் வடிகால் அமைப்பு காணப்படுகிறது. எனவே, மழைக்காலத்தில், தாழ்வான பகுதிகளுக்கு அதிகளவு தண்ணீர் பாயும் என எதிர்பார்க்கப்படுகிறது. கூடுதல் அளவு தண்ணீர் வீட்டுத் தோட்டங்கள் முழுவதும் நிலத்தடி நீராகப் பாய்கிறது.</p>	
<p>7.2.2 சுற்றுச்சூழல் பாதிப்புகள்</p>	
<p>7.2.2.1 7.2.2.1 சத்தம் மற்றும் அதிர்வு தாக்கங்கள்</p> <p>கட்டுமானத்தின் போது இயந்திரங்களிலிருந்து சத்தமும் அதிர்வும் வெளிப்படும் என்று எதிர்பார்க்கப்படுகிறது. இயந்திரங்களில் இருந்து உருவாகும் சத்தம் மற்றும் அதிர்வுகள் சுற்றியுள்ள சுற்றுச்சூழலுக்கும் சரிவு தணிப்பு தளத்தில் வசிப்பவர்களுக்கும் பாதகமான தாக்கங்களை ஏற்படுத்தும். சத்தம் அந்த வீடுகளின் செயல்பாடுகளையும் தொந்தரவு செய்யும்.</p>	<p>அத்தியாவசியமானது</p>
<p>7.2.2.2 வெடிக்கும் அபாயங்கள் மற்றும் அபாயகரமான பொருட்கள்</p> <p>நிலையற்ற பகுதி மனித நடவடிக்கைகளால் தீப்பிடிக்கும் சாத்தியம் அதிகம். எனவே, தணிப்பு நடவடிக்கைகளின் போது, முன்மொழியப்பட்ட தணிப்புத் தளத்தைச் சுற்றி நெருப்பைப் பயன்படுத்துவது சுற்றியுள்ள பகுதிக்கு பெரும் அச்சுறுத்தலை ஏற்படுத்தலாம்.</p>	<p>அத்தியாவசியமானது</p>
<p>7.2.2.3 காற்று மாசுபாடு பாதிப்புகள்</p> <p>வாகன இயக்கம் மற்றும் தள அனுமதி, மணல், சிமென்ட் போன்ற கட்டுமானப் பொருட்களை சேமித்தல் மற்றும் கையாளுதல் போன்றவற்றின் காரணமாக கட்டுமான தளத்தில் மற்றும் அதைச் சுற்றியுள்ள வெளியேற்றும் தூசி மற்றும் வெளியேற்ற வாயுக்கள் காரணமாக காற்றின் தரத்தில் சாத்தியமான தாக்கங்கள் சாத்தியமாகும். வறண்ட காலங்களில் மிகவும் குறிப்பிடத்தக்கது. உத்தேச இடம் எஹலியகொட-தெஹியோவிட்ட வீதியை அண்டியிருப்பதால், அயல் வீடுகளில் வசிப்பவர்கள், தொழிலாளர்கள், பயணிகள் மற்றும் பாதசாரிகள் காற்று மாசுபாட்டின் தாக்கங்களை எதிர்கொள்வார்கள்.</p>	<p>மிகவும் அத்தியாவசியமானது</p>
<p>7.2.2.4 திடக்கழிவு அகற்றல் சிக்கல்கள்</p> <p>குப்பைகள், உணவுக் கழிவுகள், கட்டுமானக் கழிவுகள் போன்ற திடக்கழிவுகளின் மோசமான மேலாண்மை, சாலையைப் பயன்படுத்துபவர்களுக்கும், அக்கம் பக்கத்து வீடுகளில் வசிப்பவர்களுக்கும், தொழிலாளர்களுக்கும் சிரமத்தை ஏற்படுத்தக்கூடும். மேலும், கழிவுகள் அப்பகுதியில் உள்ள நீர் கசிவைத் தடுத்து, நீரினால் பரவும் திசையன்களுக்கு இனப்பெருக்கம் செய்யும் இடங்களை உருவாக்கலாம். கழிவுகள் மண்ணை மாசுபடுத்தும், மேலும் கட்டுமான காலத்தில் முறையான அகற்றல் பொறிமுறை இல்லாமல் இருந்தால் பல்வேறு சுற்றுச்சூழல் பாதிப்புகளை ஏற்படுத்தலாம்.</p>	<p>அத்தியாவசியமானது</p>
<p>7.2.3 சுற்றுச்சூழல் பாதிப்புகள்</p>	
<p>7.2.3.1 தாவரங்களின் மீதான தாக்கம்</p> <p>சுற்றியுள்ள சூழலில் காணப்படும் மரங்களில் பெரும்பாலானவை உள்ளூர் அல்ல, அச்சுறுத்தல் மற்றும் IUCN இன் சிவப்பு பட்டியலில் அடையாளம் காணப்பட்டுள்ளன. இருப்பினும், ரப்பர், பலா, பாக்கு போன்ற ஆதிக்க மரங்கள் அந்த இடத்தில் வளர்க்கப்படுகின்றன. கட்டுமானம் இந்த தாவரங்களை அகற்றுவதற்கு வழிவகுக்கும் மற்றும் தோட்டக்காரர்களின் வருமானத்தில் தாக்கத்தை ஏற்படுத்தும்.</p>	<p>அத்தியாவசியமானது</p>
<p>7.2.3.2 தாவரங்களுக்குள் வாழும் இனங்கள் மீதான தாக்கம்</p> <p>சாய்வு தணிப்பு பகுதி தாவரங்களால் மூடப்பட்டிருப்பதால், தாவர இனங்கள் தாவரங்களுக்குள் வாழ்கின்றன. கட்டுமானமானது தளத்தில் உள்ள தாவரங்களை அகற்றுவதற்கு வழிவகுக்கும், இது இனங்கள் மீது எதிர்மறையான தாக்கத்தை ஏற்படுத்தும்.</p>	<p>அத்தியாவசியமானது</p>
<p>7.2.4 சமூக-பொருளாதார தாக்கங்கள்</p>	

<p>7.2.4.1 தணிப்பு இடத்திற்குள் இருக்கும் வீடுகளுக்கு ஏற்படும் பாதிப்புகள்</p> <p>மேல் சரிவில் சுமார் 1 குடும்பம் வசிக்கிறது. சாலையின் மேல் சரிவு தோல்வியடைந்தது மற்றும் சாய்வின் கிரீடம் பகுதி படுக்கைப் பாறையைக் கொண்டிருந்தது. கட்டுமானத்தின் போது இயந்திரங்கள் பயன்படுத்தப்படும். இயந்திரங்களால் ஏற்படும் அதிர்வுகளின் விளைவாக, அருகிலுள்ள கட்டிடங்களில் விரிசல் ஏற்படலாம். அதிர்வு அருகிலுள்ள வீடுகளின் ஸ்திரத்தன்மையை பாதிக்கலாம்.</p>	<p>அத்தியாவசியமானது</p>
<p>7.2.4.2 வாழ்வாதாரம் மற்றும் வருமானம் ஈட்டும் நடவடிக்கைகள் மீதான தாக்கங்கள்</p> <p>ரப்பர், பலாப்பழம், அரிக்கா கொட்டை ஆகியவை அந்த இடத்தில் வளர்க்கப்படுகின்றன. கட்டுமானம் இந்த மரங்களை அகற்றுவதற்கு வழிவகுக்கும் அல்லது சாகுபடியில் ஈடுபடுவதற்கான அணுகலை கட்டுப்படுத்தலாம். இது விவசாயிகளின் வருமானத்தில் பாதிப்பை ஏற்படுத்தும்.</p>	<p>அத்தியாவசியமானது</p>
<p>7.2.4.3 கட்டுமானத்தின் போது பொதுமக்கள் தளத்தை அணுகும் அபாயங்கள்</p> <p>பயணிகள், குடியிருப்பாளர்கள் தளத்தை அணுகும் இடத்தில் கட்டுமானத்திற்காக இயந்திரங்கள் பயன்படுத்தப்படும். கட்டுமானம் உலோகத் திரட்டுகள், போன்ற கடினமான பொருட்களைப் பயன்படுத்தக்கூடும். அவை முறையற்ற சேமிப்பு மற்றும் கையாளுதலின் கீழ் தீங்கு விளைவிக்கும். பக்கத்து குடியிருப்பாளர்களின் குழந்தைகள் இந்த இயந்திரங்களில் ஈர்க்கப்படலாம் மற்றும் தள ஊழியர்களுக்குத் தெரியாமல் பொருட்கள் தளத்திற்குள் நுழையலாம். பொதுமக்களின் நுழைவை அறியாமை மற்றும் இயந்திரங்களின் கவனக்குறைவான செயல்பாடு குழந்தைகளுக்கு ஆபத்தான காயங்கள் மற்றும் விபத்துக்களை ஏற்படுத்தும்.</p>	<p>மிகவும் அத்தியாவசியமானது</p>
<p>7.2.4.4 வேலை முகாம்கள் மற்றும் தளத்தின் தேவைகள்</p> <p>முகாம் நடைபெறும் இடம் குடியிருப்பாளர்களின் சுற்றுப்புறத்தில் தேர்ந்தெடுக்கப்படும். முறையான முகாம் நிர்வாகம் இல்லையெனில் பல தொழிலாளர் பிரச்சனைகள், சமூகத்துடனான சமூக பிரச்சனைகள், சமூகத்துடன் வளங்களை பகிர்ந்து கொள்வதில் முரண்பாடுகள், தொல்லைகள் மற்றும் கழிவு மேலாண்மை போன்றவை ஏற்படலாம். தற்காலிக முகாம்கள் தளத்தின் அருகாமையில் கட்டப்பட்டால், மேலாண்மை திடக்கழிவு மற்றும் கழிவுநீர் பிரச்சினையாக இருக்கும்.</p>	<p>அத்தியாவசியமானது</p>
<p>7.2.4.5 தொழிலாளர்களுக்கும் மக்களுக்கும் இடையிலான உறவுகள் மற்றும் சச்சரவுகளின் சாத்தியம்</p> <p>கட்டுமானத் தொழிலாளர்கள் வெவ்வேறு சமூகப் பின்னணியிலிருந்தும், வெவ்வேறு புவியியல் பகுதிகளிலிருந்தும் இருப்பார்கள். பொதுவாக, கூலித் தொழிலாளர்கள் கல்வி மற்றும் சமூகப் பின்னணியில் ஏழ்மை நிலையில் உள்ளனர். தொழிலாளர்கள் மற்றும் அருகிலுள்ள வீடுகளில் வசிப்பவர்களுக்கு துன்பத்தை ஏற்படுத்தும் வகையில் பலவிதமான சமூக பிரச்சனைகள் இருக்கலாம். இத்தகைய பிரச்சனைகளில் ஈடுபடும் தொழிலாளர்கள் அரிதாக இருந்தாலும், சில சாத்தியக்கூறுகளை கூட புறக்கணிக்க முடியாது.</p>	<p>அத்தியாவசியமானது</p>
<p>7.2.4.6 கட்டுமானத்தின் போது தொழிலாளர்கள் பாதுகாப்பு</p> <p>தொழிலாளர்கள் சாலை விபத்துகளை எதிர்கொள்ளும் அபாயத்தை வெளிப்படுத்தலாம். தொழிலாளர்களின் அறியாமையால் மரண காயங்கள் ஏற்படலாம். கனரக கட்டுமான இயந்திரங்கள் வரையறுக்கப்பட்ட பணியிடங்களுக்குள் பயன்படுத்தப்படலாம். வாகனங்கள் மற்றும் கட்டுமான இயந்திர விபத்துக்களால் ஏற்படும் ஆபத்துகளும் இந்த தளத்தில் மிகவும் குறிப்பிடத்தக்கவை. ஒப்பந்ததாரர் குழந்தை தொழிலாளர்களை கட்டுமான பணிகளில் ஈடுபடுத்தலாம், இது ஆபத்தானது மற்றும் கடுமையான விபத்துக்கள்</p>	<p>அத்தியாவசியமானது</p>

<p>மற்றும் காயங்களை விளைவிக்கலாம். தளத்தைச் சுற்றி நெருப்பைப் பயன்படுத்துவது எரிபொருளின் அருகாமையில் வெடிப்புகளை ஏற்படுத்தக்கூடும், இது தொழிலாளர்களுக்கு ஆபத்து மண்டலத்தை உருவாக்குகிறது.</p>	
<p>7.2.4.7 எஹலியகொட-தெஹியோவிட்ட வீதியில் போக்குவரத்திற்கு இடையூறு தளத்திற்கு பொருட்கள் மற்றும் இயந்திரங்களை கொண்டு செல்வது எஹலியகொட-தெஹியோவிட்ட வீதியில் போக்குவரத்தை தடை செய்யலாம் மற்றும் பயணிகளின் அன்றாட நடவடிக்கைகளில் பாதிப்பை ஏற்படுத்தலாம்.</p>	<p>மிகவும் அத்தியாவசியமானது</p>

2. முன்னுரிமை உடல்நலம் மற்றும் பாதுகாப்பு பிரச்சினைகள். ஒப்பந்ததாரர்களுக்கான நிலையான ஒப்பந்தத் தேவைகளுக்கு அப்பாற்பட்ட நடவடிக்கைகள் தேவைப்படும் குறிப்பிட்ட H&S கவலைகள்

தொழிலாளர்கள் அடிக்கடி பயணிக்கும் வாகனங்களுடன் எஹலியகொட-தெஹியோவிட்ட வீதியில் பணிபுரிய வேண்டியிருப்பதால், இத்தளத்துடன் தொடர்புடைய சுகாதார மற்றும் பாதுகாப்பு பிரச்சினைகள் குறிப்பிடத்தக்கவை. இந்த தளத்தில் தொழிலாளர் பாதுகாப்பின் உடல்நலம் மற்றும் பாதுகாப்பு பிரச்சினைகள் மிகவும் முக்கியத்துவம் வாய்ந்தவை. இத்தகைய பொதுவான உடல்நலம் மற்றும் பாதுகாப்பு பிரச்சினைகள் ESMF இல் விவாதிக்கப்பட்டுள்ளன. கட்டுமான தளத்தில் தொழிலாளர் பாதுகாப்புத் தேவைகள் 2003 5 இன் கீழ் மேலும் விரிவாகக் கூறப்பட்டுள்ளன: 2003 பிரிவில் பாதுகாப்பு உபகரணங்கள் மற்றும் ஆடைகள்: ஏல ஆவணத்தில் பணி நிலைமைகள் மற்றும் சமூக ஆரோக்கியம் மற்றும் பாதுகாப்பு.

9. குழந்தைத் தொழிலாளர் & கட்டாயத் தொழிலாளர்

2003.3 பிரிவின் கீழ் குழந்தைத் தொழிலாளர் மற்றும் கட்டாய உழைப்பு விவரம்: ஏல ஆவணத்தில் பணி நிலைமைகள் மற்றும் சமூக ஆரோக்கியம் மற்றும் பாதுகாப்பு.

10. சுற்றுச்சூழல் மற்றும் சமூக மேலாண்மைத் திட்டம்

10.1 மீள்குடியேற்ற நடவடிக்கை திட்டம்

இந்தத் தளத்தில் திட்ட அடிப்படையிலான மீள்குடியேற்றம் எதுவும் இல்லை.

10.2 மக்களை வெளியேற்றுதல்

நிலச்சரிவு தணிப்பு இடத்திற்கு அருகில் வீடுகள் இருப்பதால், இந்த தளத்திற்கு திட்ட அடிப்படையிலான வெளியேற்றங்கள் தேவைப்படலாம்.

சேதமடைந்த கட்டமைப்புகளை அகற்றுவதற்கான நடைமுறை, வசதிகள் உள்கட்டமைப்பு (கட்டுரைகளை அகற்ற உரிமையாளர்களின் ஒப்புதல்)

10.3 நிலச்சரிவு தணிப்பு இடம் தனியாருக்கு சொந்தமானது மற்றும் நிலச்சரிவு தணிப்பு தளத்தை ஒட்டிய வீடுகளின் இருப்பிடம் என்பதால் பொருட்களை அகற்ற உரிமையாளர்களின் ஒப்புதல் தேவை.

10.4 திட்ட நடவடிக்கைகளால் சொத்து/பயன்பாட்டு இழப்புகளுக்கு இழப்பீடு தேவை கட்டுமானத்தின் போது வீடுகளுக்கு ஏதேனும் சேதம் ஏற்பட்டால் அதற்கு இழப்பீடு தேவைப்படலாம்.

10.5 பொது விழிப்புணர்வு மற்றும் கல்வி - பின்வரும் பகுதிகளுக்கு தேவை நான். சரிவு தோல்வியினால் ஏற்படும் அபாயங்கள் குறித்து சுற்றுவட்டாரத்தில் உள்ள மக்களுக்கு அறிவூட்டும் நிகழ்ச்சிகள் குறிப்பாக கட்டுமான இடத்திற்கு அருகில் உள்ள சுற்றுப்புற பகுதிகளை மக்கள் அணுகுகின்றனர்.

கட்டுமானத்தின் போது ஏற்படும் ஆபத்துகள் குறித்து சாலையைப் பயன்படுத்துபவர்களுக்கு விழிப்புணர்வு.

10.6 வடிவமைப்பு அடிப்படையிலான சுற்றுச்சூழல் /சமூக மேலாண்மை பரிசீலனைகள் இந்தத் தளத்தின் சுற்றுச்சூழல் மற்றும் சமூகப் பொருத்தத்தைப் பொறுத்து பின்வரும் சுற்றுச்சூழல் மற்றும் சமூக வடிவமைப்பு பரிசீலனைகள் பரிந்துரைக்கப்படுகின்றன.

அட்டவணை 02: வடிவமைப்பு கட்டத்தில் சுற்றுச்சூழல் மற்றும் சமூகக் கருத்தாய்வுகள்

வடிவமைப்பு அம்சங்கள்	இந்த தளத்திற்கான பரிந்துரைக்கப்பட்ட மட்டம்
<p>i. இயற்கை வள மேலாண்மை மற்றும் வள உகந்த வடிவமைப்புகள் தாவரங்கள் பெருமளவில் அழிக்கப்படுவதையும், வளர்ந்த மர இனங்களின் குறைந்தபட்ச எண்ணிக்கையை அகற்றுவதையும் அகற்ற திட்டக் குறிப்பிட்ட வடிவமைப்புகள் பரிசீலிக்கப்பட வேண்டும். முக்கியமான மர இனங்கள் காணப்பட்டால், மரங்களைப் பாதுகாப்பதைக் கருத்தில் கொள்ள போதுமான முக்கியத்துவம் கொடுக்கப்பட வேண்டும்.</p>	உயர் மட்டம்
<p>ii. தள திட்டமிடல் தளத் திட்டமிடலின் போது, எஹலியகொட-தெஹியோவிட்ட வீதியில் சாய்வு தோல்விகள் ஏற்படுவது குறித்து அவதானமாக இருக்க வேண்டும். வாகன நிறுத்துமிடங்கள், பொருள் சேமிப்பு மற்றும் தற்காலிக தங்குமிடங்கள் போன்றவற்றை ஆபத்து மண்டலங்களில் நிறுவக் கூடாது. வீதி அபிவிருத்தி அதிகார சபையின் அங்கீகாரத்தின் கீழ் வீதி முன்பதிவுப் பகுதிகள் கட்டுமானப் பணிகளுக்குப் பயன்படுத்தப்படலாம்.</p>	உயர் மட்டம்
<p>iii. வாழ்விட இணைப்பு மற்றும் விலங்கு பாதைகள் நிரந்தர கட்டமைப்புகள் அல்லது அணுகல் போன்றவற்றிற்காக சுற்றுச்சூழல் ரீதியாக உடையக்கூடிய வாழ்விடங்களில் பெரிய அளவிலான தாவரங்கள் அழிக்கப்பட வேண்டும் என்றால், வடிவமைப்புகளில் வாழ்விட இணைப்பு அம்சங்கள், விலங்கு பாதைகள் மற்றும் தாவரப் பட்டைகள் போன்றவை இருக்க வேண்டும்.</p>	குறை மட்டம்
<p>iv. நீர் ஆதாரங்களைப் பாதுகாத்தல் நீரைப் பிரித்தெடுப்பது ஒரு தணிப்பு நடவடிக்கையாக இருந்தால், பிரித்தெடுக்கப்பட்ட நீர் நல்ல தரம் மற்றும் விளைச்சலைக் கொண்டிருப்பதால், அதைச் சுற்றியுள்ள பகுதிகளில் உள்ள வீடுகளுக்கு நீர் ஆதாரமாகக் கருதலாம்.</p>	உயர் மட்டம்
<p>v. பசுமையான சுற்றுச்சூழல் அம்சங்களைக் கருத்தில் கொள்ளுதல் இயற்கை அடிப்படையிலான தணிப்பு நடவடிக்கைகள், சுற்றுச்சூழலில் உயிரினங்களின் பன்முகத்தன்மையைத் தக்கவைக்க தாவரங்களின் கலவை, ஆக்கிரமிப்பு சாத்தியமான உயிரினங்களைச் சேர்ப்பதைத் தவிர்த்தல் போன்ற வடிவமைப்புகளில் முடிந்தவரை பசுமையான சுற்றுச்சூழல் வடிவமைப்புகளைக் கருத்தில் கொள்ள பரிந்துரைக்கப்படுகிறது.</p>	உயர் மட்டம்

<p>vi. எணை சமூக மற்றும் கலாச்சார அம்சங்களைப் பாதுகாத்தல்</p> <p>உள்ளூர் கலாச்சாரங்கள் மற்றும் பாரம்பரியங்கள் அவற்றைத் தாங்கும் இயற்கை சூழலுடன் நெருங்கிய தொடர்புகளால் பலப்படுத்தப்படுகின்றன. எனவே, திட்ட நடவடிக்கைகள் உள்ளூர் கலாச்சாரம் மற்றும் சமூக அம்சங்களை கருத்தில் கொண்டு, திட்ட நடவடிக்கைகளின் போது அவற்றை வலுப்படுத்துவதற்கான வாய்ப்புகளை வழங்க வேண்டும்.</p>	<p>குறை மட்டம்</p>
<p>vii. தொழிலாளர்கள், பயணிகள் மற்றும் சமூக பாதுகாப்பு</p> <p>கட்டுமானப் பணிகள் சாலையை ஒட்டி நடைபெறுவதால், கட்டுமானப் பணியின் போது மக்கள் வாகனங்களால் விபத்துக்களை சந்திக்க நேரிடும், குறிப்பாக பயணியாளர்கள். கட்டுமான கட்டத்தில் சரிவு தோல்வியடையும் மற்றும் தொழிலாளர்கள், தனிநபர்கள் அண்டை வீடுகள் மற்றும் பயணிகளிடமிருந்து தளத்தை அணுகுவதற்கு அச்சுறுத்தலாக இருக்கலாம். எனவே, பெர்ம்கள், பாதுகாப்பு வலைகள் போன்ற வடிவமைப்பு அடிப்படையிலான பாதுகாப்புக் கருத்தில் கொள்ள வேண்டும்.</p>	<p>உயர் மட்டம்</p>
<p>viii. அரிப்பு கட்டுப்பாட்டு கட்டமைப்புகள்</p> <p>மழைக்காலத்தில் சரிவில் இருந்து அரிப்பு ஏற்படும் வாய்ப்பு அதிகம். எனவே வடிவமைப்பு மண் அரிப்பு மற்றும் நீர் ஆதாரங்களின் மாசுபாட்டை போதுமான அளவு கருத்தில் கொள்ள வேண்டும். இது வடிவமைப்பின் உள்ளடக்கிய பகுதியாக இருக்க வேண்டும்.</p>	<p>உயர் மட்டம்</p>
<p>ix. குறைந்த பராமரிப்பு மற்றும் செயல்பாட்டு வடிவமைப்புகள்</p> <p>வடிகால் நீர் இயற்கையான நீரோடைகளுக்கு அனுப்பப்படும் என எதிர்பார்க்கப்பட்டால், குறைந்த பராமரிப்பு கட்டமைப்புகள் மற்றும் அரிப்பு சக்திகளைத் தாங்கும் வடிவமைப்புகள், வண்டல் பொறி அமைப்புகள் போன்றவை கருத்தில் கொள்ளப்பட வேண்டும். கட்டமைப்புகளுக்குப் பயன்படுத்தப்படும் பொருட்கள் அதிக ஆயுள் கொண்ட வானிலை நிலைமைகளைத் தாங்கும் வகையில் கவனமாக தேர்ந்தெடுக்கப்பட வேண்டும். வடிவமைப்புகள் குறிப்பாக அரிப்பைத் தடுக்கும் நுட்பங்கள் மற்றும் குறைந்த செலவு பராமரிப்பு ஆகியவற்றைக் கருத்தில் கொள்ள வேண்டும்.</p>	<p>உயர் மட்டம்</p>

10.7 கட்டுமான கட்டத்தில் ஏற்படும் பாதிப்புகளைத் தணித்தல்

10.7.1 கட்டுமான கட்டத்தில் சுற்றுச்சூழல் மற்றும் சமூக நிர்வாகத்துடன் இணங்குவதற்கான கட்டுமான ஒப்பந்ததாரர்களின் தேவை

சுற்றுச்சூழல் மற்றும் சமூக பாதிப்புகளை நிர்வகித்தல் மற்றும் குறைப்பதற்கான நடவடிக்கைகள் பொதுவாக அனைத்து நிலச்சரிவு தணிப்பு தளங்களுக்கும் பொதுவானவை. இத்தகைய பாதிப்புகள் பெரும்பாலும் கட்டுமான கட்டத்தில் உள்ள செயல்பாடுகளுக்குக் காரணம். எனவே பாதிப்புகளைக் குறைப்பது கட்டுமான ஒப்பந்ததாரரின் கடமையாகிறது. கட்டுமான ஒப்பந்ததாரர்களின் ஏல ஆவணத்தில் சேர்க்கப்படுவதற்காக, "கட்டுமான கட்டத்தின் போது சுற்றுச்சூழல் மற்றும் சமூக சுகாதாரம் மற்றும் பாதுகாப்பு (ES & HS) நிர்வாகத்துடன் இணங்குவதற்கான ஒப்பந்ததாரர்களின் தேவை" பற்றிய விரிவான ஆவணத்தை NBRO தயாரித்துள்ளது. முக்கிய பிரிவுகள் கீழே தொகுக்கப்பட்டுள்ளன (அட்டவணை 03) இந்தத் தளத்தின் பொருத்தத்தின் அளவைக் குறிக்கிறது.

அட்டவணை 03: சுற்றுச்சூழல் மற்றும் சமூக சுகாதாரம் மற்றும் பாதுகாப்பு மேலாண்மைக்கு இணங்க ஒப்பந்ததாரர் தேவை

<p>சுற்றுச்சூழல் மற்றும் சமூக நலக்காப்பு முகாமைத்துவத் திட்டத்திற்கு கட்டுமான ஒப்பந்தக்காரர்கள் கடமை சார் குறிப்பு எண்</p>	<p>வகை</p>	<p>கருத்திட்டத்திற்கான பொருத்தப்பாடு</p>
<p>2002. சுற்றுச்சூழல் மற்றும் சமூகக் கண்காணிப்பு</p>		
<p>2002.2 1)</p>	<p>தளத்தில் சேமிப்பு</p>	<p>மிகவும் தொடர்புடையது (சாலை, அண்டை வீடுகள்)</p>

2002.2 2)	சத்தம் மற்றும் அதிர்வு	மிகவும் பொருத்தமானது (சாலை, அண்டை வீடுகள்)
2002.2 3)	கட்டிடங்களில் விரிசல் மற்றும் சேதங்கள்	மிகவும் பொருத்தமானது (அண்டை வீடுகள்)
2002.2 4)	கழிவுகளை அகற்றுதல்	தொடர்புடைய (சாலை, அண்டை வீடுகள்)
2002.2 5)	குப்பைகளை அகற்றுதல்	மிகவும் பொருத்தமானது (சாலை, அண்டை வீடுகள்)
2002.2 6)	தூசி கட்டுப்பாடு	மிகவும் பொருத்தமானது (சாலை பயன்படுத்துபவர்கள், அண்டை வீடுகளில் வசிப்பவர்கள்)
2002.2 7)	கட்டுமான பொருட்கள் மற்றும் கழிவுகளின் போக்குவரத்து	மிகவும் பொருத்தமானது (சாலை)
2002.2 8)	தண்ணீர்	தொடர்புடையது
2002.2 9)	தாவரங்கள் மற்றும் விலங்கினங்கள்	தொடர்புடையது
2002.2 10)	உடல் மற்றும் கலாச்சார வளங்கள்	பொருத்தமற்றது
2002.2 11)	மண்ணரிப்பு	தொடர்புடையது
2002.2 12)	மண் மாசுபாடு	தொடர்புடையது
2002.2 13)	பூமியை கடன் வாங்குதல்	தொடர்புடையது
2002.2 14)	குவாரி செயல்பாடுகள்	பொருத்தமற்றது
2002.2 15)	பராமரிப்பு வாகனங்கள் மற்றும் இயந்திரங்கள்	தொடர்புடையது
2002.2 16)	பொதுமக்களுக்கு இடையூறு	மிகவும் பொருத்தமானது (ரயில் பயணிகள், அண்டை வீடுகளில் வசிப்பவர்கள்)
2002.2 17)	பயன்பாடுகள் மற்றும் சாலையோர வசதிகள்	மிகவும் பொருத்தமானது (வீடுகள், ரயில் பாதைகள்)
2002.2 18)	காட்சி சூழலை மேம்படுத்துதல்	தொடர்புடையது
2002-5. Environmental Monitoring	அடிப்படை ஆய்வுகள் (காற்று, நீர், சத்தம், அதிர்வு, விரிசல் ஆய்வுகள்)	தள குறிப்பிட்ட கண்காணிப்பு திட்டத்தைப் பார்க்கவும்
	கட்டுமானத்தின் போது ஆய்வுகள் (காற்று, நீர், சத்தம், அதிர்வு, விரிசல் ஆய்வுகள்)	தள குறிப்பிட்ட கண்காணிப்பு திட்டத்தைப் பார்க்கவும்
	செயல்பாட்டு கட்டத்தில் ஆய்வுகள்	தள குறிப்பிட்ட கண்காணிப்பு திட்டத்தைப் பார்க்கவும்
	பதிவுகளை அறிக்கை செய்தல் மற்றும் பராமரித்தல்	தொடர்புடையது
2003 வேலை நிலைமைகள் மற்றும் சமூக ஆரோக்கியம் மற்றும் பாதுகாப்பு		
2003.2	பாதுகாப்பு அமைப்பு மற்றும் தொடர்பு	மிகவும் பொருத்தமானது (கனரக இயந்திரங்கள்)
2003.3	குழந்தைத் தொழிலாளர் மற்றும் கட்டாயத் தொழிலாளர்	தொடர்புடையது
2003.4	பாதுகாப்பு அறிக்கைகள் மற்றும் விபத்துகள் பற்றிய அறிவிப்பு	மிகவும் பொருத்தமானது
2003.5	பாதுகாப்பு உபகரணங்கள் மற்றும் ஆடை	மிகவும் பொருத்தமானது
2003.6	பாதுகாப்பு ஆய்வுகள்	மிகவும் பொருத்தமானது
2003.7	முதலுதவி வசதிகள்	மிகவும் பொருத்தமானது
2003.8	உடல்நலம் மற்றும் பாதுகாப்பு தகவல் மற்றும் பயிற்சி	மிகவும் பொருத்தமானது

2003.9	ஆலை உபகரணங்கள் மற்றும் தகுதியான பணியாளர்கள்	தொடர்புடையது
<p>தொடர்புடையது: எந்தத் தளத்திற்கும் பொருந்தக்கூடிய பொதுவான ESMP ஆகப் பிரிவு தளத்திற்குப் பொருத்தமானது மிகவும் பொருத்தமானது: குறிப்பிட்ட தளத்திற்கு பொருத்தமான ESMP செயல்படுத்தப்படுவதை உறுதிசெய்ய, சுற்றுச்சூழல் முறை அறிக்கைகளைத் தயாரிப்பதில் ஒப்பந்ததாரர் சிறப்பு முக்கியத்துவம் கொடுக்க வேண்டும்.</p> <p>தொடர்புடையதாக இருக்கலாம்: திட்டச் செயலாக்கத்தின் போது தளம் தொடர்புடைய அம்சத்தைக் கண்டால் இந்த ESMP தூண்டப்படும்</p> <p>தொடர்புடையது அல்ல: வெளிப்படுத்தப்பட்ட நிபந்தனைகளின் கீழ் இந்தத் தளத்திற்குப் பிரிவு பொருந்தாமல் இருக்கலாம்</p> <p>விருப்பத்தேர்வு: தேவைப்பட்டால் மட்டுமே செயல்படுத்த வேண்டும்</p> <p>தள குறிப்பிட்ட கண்காணிப்புத் திட்டத்தைப் பார்க்கவும்: ஒப்பந்ததாரர்கள் நுளூஆ் இல் குறிப்பிடப்பட்டுள்ள கண்காணிப்புத் தேவைக்கு கூடுதலாக, தளம் சார்ந்த கண்காணிப்புத் திட்டத்தில் குறிப்பிடப்பட்டுள்ளபடி கண்காணிப்பை மேற்கொள்ள ஒப்பந்தக்காரர் கடமைப்பட்டிருக்கிறார்.</p> <p>குறிப்பு: ESMP ஐ செயல்படுத்த ஒப்பந்ததாரர்களின் கடமை</p>		

10.7.2 தள குறிப்பிட்ட தணிப்பு

கட்டுமானத்தின் போது செயல்படுத்தப்படும் என்று எதிர்பார்க்கப்படும் தளம் சார்ந்த தணிப்பு நடவடிக்கைகள் கீழே கொடுக்கப்பட்டுள்ளன.

அட்டவணை 04: தளத்தில் குறிப்பிட்ட சுற்றுச்சூழல் மற்றும் சமூக ஆரோக்கியம் மற்றும் பாதுகாப்புத் தணிப்பு நடவடிக்கைகள்

தணிப்பு வகை	கருத்திட்ட அமுலாக்கல் கட்டம்	பொறுப்பு
<p>i. நான். போக்குவரத்து மேலாண்மை மற்றும் பாதுகாப்பு</p> <p>இரவு பகலாக போக்குவரத்து மேலாண்மை அமைப்பு இருக்க வேண்டும். பிரதான வீதிக்கு அருகாமையில் அமைந்துள்ள மண்சரிவு தணிப்பு இடம் வீதி அபிவிருத்தி அதிகாரசபையின் இணக்கப்பாட்டுடன் நல்ல போக்குவரத்து முகாமைத்துவ திட்டம் தயாரிக்கப்பட வேண்டும். முறையான சாலை பாதுகாப்பு நடவடிக்கைகள் எச்சரிக்கை பலகைகளுடன் சேர்க்கப்பட வேண்டும் மற்றும் நிரந்தர பயிற்சி பெற்ற காவலாளிகள், உறுதியற்ற அபாயத்தைக் குறிக்கும் ஒளிரும் பலகைகள் மற்றும் சாலைத் தடை அறிகுறிகள், இரவு விளக்குகள் போன்றவை இந்த தளத்தில் கடுமையாக பரிந்துரைக்கப்படுகின்றன.</p>	கட்டுமானம்	<ul style="list-style-type: none"> ஒப்பந்ததாரர் PMU வீதி அபிவிருத்தி அதிகாரசபை

<p>ii. கை முன்னுரிமை உடல்நலம் மற்றும் பாதுகாப்பு சிக்கல்கள்</p> <p>தளத்தில் உள்ள தொழிலாளர்கள் அதிக ஆபத்துள்ள சூழ்நிலையில் வேலை செய்ய வேண்டியிருப்பதால், "பணி நிலைமைகள் மற்றும் சமூக சுகாதாரம் மற்றும் பாதுகாப்பு" இன் கீழ் ESMP மீதான ஒப்பந்தக்காரர்களின் கடமையின் பிரிவு 2003 இல் கொடுக்கப்பட்டுள்ள பரிந்துரைகளை செயல்படுத்த வேண்டியது அவசியம். இந்த பரிந்துரைகள் முறையான அமைப்பு மற்றும் பாதுகாப்பு கண்காணிப்பு அமைப்பில் கவனமாக பின்பற்றப்பட வேண்டும்.</p> <p>i. கட்டுமான நடவடிக்கைகளைத் தொடங்குவதற்கு முன் ஒரு சிறப்பு தொழில்சார் சுகாதாரம் மற்றும் பாதுகாப்பு மேலாண்மைத் திட்டத்தைத் தயாரிக்கவும்.</p> <p>ii. நிலையான தொழிலாளர் பாதுகாப்பு முறைகளை ஏற்றுக்கொள்வது.</p> <p>iii. பாதுகாப்பு பூட்ஸ், ஹெல்மெட், பாதுகாப்பு ஆடை கண்ணாடி, தீயை அணைக்கும் கருவிகள் போன்ற தனிப்பட்ட பாதுகாப்பு உபகரணங்களை (PPE) வழங்குதல்.</p> <p>iv. ஊழியர்களுக்கான பயிற்சிகள் மற்றும் விழிப்புணர்வு நிகழ்ச்சிகளை மேற்கொள்ளுங்கள்.</p> <p>v. பெரிய கட்டுமான நடவடிக்கைகளை மேற்கொள்வதற்கு முன், அபாய ஆய்வுகளை மேற்கொள்வது மற்றும் அடையாளம் காணப்பட்ட அத்தகைய ஆபத்துகளுக்கு போதுமான தனிப்பு நடவடிக்கைகளைத் திட்டமிடுதல். வழங்குதல்</p> <p>vi. குளவி கூடு அருகில் இருந்தால், தொழிலாளர்களின் பாதுகாப்பை உறுதி செய்வதற்காக வெளியேற்றும் மையங்களைப் பயன்படுத்துவது கட்டாயமாகும்.</p> <p>vii. நிலையற்ற நிலத்தில் வேலை செய்வது மழைக்காலத்தில் மிகவும் ஆபத்தானதாக இருக்கும் என்பதால் மழைக் காலத்தில் போதுமான காலத்திற்கு வேலை நிறுத்தப்பட வேண்டும்.</p> <p>viii. ஒப்பந்ததாரர் பணியிடத்தில் உள்ள தொழிலாளர்களுக்கு தற்காலிக சுகாதார வசதிகளை தயார் செய்ய வேண்டும்.</p>	<p>கட்டுமானம்</p>	<ul style="list-style-type: none"> • PMU • ஒப்பந்ததாரர்
<p>iii. பொருட்கள் மற்றும் இயந்திரங்களை கொண்டு செல்வது</p> <p>சாலையில் ஏதேனும் பொருள் மற்றும் இயந்திரங்களை கொண்டு செல்வதற்கு முன் RDA இன் அங்கீகரிக்கப்பட்ட நபரிடம் தெரிவித்து அனுமதி பெறவும்.</p> <p>பொருட்கள் மற்றும் இயந்திரங்களின் போக்குவரத்து அட்டவணை குறித்து பயணிகள் மற்றும் தொழிலாளர்கள் தெரிவிக்க வேண்டும்.</p>	<p>கட்டுமானம்</p>	<ul style="list-style-type: none"> • PMU • ஒப்பந்ததாரர் • வீதி அபிவிருத்தி அதிகார சபை
<p>iv. ரயில்களில் பயணிப்பவர்களிடமிருந்து கட்டுமானப் பகுதிக்கு அகற்றும் பொருட்களை (குப்பைகள், பாட்டில்கள் மற்றும் உணவு) எறியுங்கள்.</p> <p>கட்டுமானப் பணிக்கு முன், பணிபுரியும் ஆண்களைக் குறிக்கும் பாதுகாப்புப் பலகைகளை நிறுவுதல். சாலைப் பயணாளிகள் கட்டுமானப் பணிகளைச் சென்றடையும் முன், கட்டுமானப் பணிகள் குறித்து தெரிவிக்க வேண்டும்.</p>	<p>தளத்தை ஆயத்தப்படுத்தும் பணி மற்றும் கட்டுமானம்</p>	<ul style="list-style-type: none"> • வீதி அபிவிருத்தி அதிகார சபை
<p>v. கட்டுமானத்தின் போது அரிப்பு தாக்கங்களைக் குறைக்கவும்</p> <p>மழைக்காலத்தில் தள அனுமதி, சரிவை மறுவடிவமைப்பு செய்தல், குப்பைகளை அகற்றுதல் போன்ற பணிகளைத் தவிர்க்க பரிந்துரைக்கப்படுகிறது. எனவே, வறண்ட காலங்களில் மேல் சாய்வு தனிப்பு பணிகள் மேற்கொள்ளப்படுவதும், ஈரமான பருவத்தில் நிலையற்ற பகுதியில் இதுபோன்ற செயல்களை முடிந்தவரை தவிர்க்க வேண்டியதும் அவசியம். திட்ட திட்டமிடல் கட்டத்தில் இதை கருத்தில் கொள்ள வேண்டும். வண்டல் நிறைந்த</p>	<p>தளத்தை ஆயத்தப்படுத்தும் பணி மற்றும் கட்டுமானம்</p>	<ul style="list-style-type: none"> • PMU • ஒப்பந்ததாரர்

<p>நீரோட்டத்தை குறைக்க வண்டல் பொறிகளை அறிமுகப்படுத்த வேண்டும்.</p>		
<p>vi. திட்ட செயல்பாடுகளைத் திட்டமிடுதல்</p> <p>ஒப்பந்ததாரர் எஹலியகொட-தெஹியோவிட்ட வீதியை அண்மித்துச் செயற்பட வேண்டியிருப்பதால், வாகனப் போக்குவரத்துக்கு இடையூறு ஏற்படாத வகையில் நிர்மாண நடவடிக்கைகளை நிர்வகிப்பதற்கான திட்டத்தை ஒப்பந்தக்காரர் கவனமாகத் தயாரிக்க வேண்டும். இதில் பொருள் சேமிப்பு, வாகன நிறுத்தம், கான்கிரீட் கலவை, சுத்தம் செய்தல் போன்றவற்றை கவனமாக தேர்வு செய்வது, இடத்தின் பாதுகாப்பு மற்றும் மேம்படுத்தல் ஆகியவற்றைக் கருத்தில் கொண்டது.</p>	<p>தளத்தை ஆயத்தப்படுத்தும் பணி மற்றும் கட்டுமானம்</p>	<ul style="list-style-type: none"> • ஒப்பந்ததாரர்
<p>vii. ஆக்கிரமிப்பு இனங்கள்</p> <p>தாவர அரிப்பைக் கட்டுப்படுத்தும் கட்டமைப்புகளைப் பயன்படுத்துவதைத் தவிர்க்க வேண்டும். தாவரக் கட்டுப்பாட்டுக்கு உள்ளூர் சூழலில் உள்ள பூர்வீக தாவரங்களைத் தேர்ந்தெடுக்க வேண்டும். தாவரக் கட்டுப்பாட்டு நடவடிக்கைகளுக்குப் பயன்படுத்தப்படும் இனங்கள் சம்பந்தப்பட்ட அதிகாரிகளிடமிருந்து அனுமதி பெற வேண்டும்.</p>	<p>கட்டுமானம்</p>	<ul style="list-style-type: none"> • ஒப்பந்ததாரர்
<p>viii. சத்தம் மற்றும் அதிர்வு கட்டுப்பாடு</p> <p>கட்டுமானத்தின் போது இயந்திரங்களிலிருந்து சத்தமும் அதிர்வும் வெளிப்படும் என்று எதிர்பார்க்கப்படுகிறது. இயந்திரங்களில் இருந்து உருவாகும் சத்தம் மற்றும் அதிர்வு சுற்றுச்சூழலுக்கும் மற்றும் தணிப்பு தளத்தை ஒட்டிய குடியிருப்பாளர்களுக்கும் பாதகமான விளைவுகளை ஏற்படுத்தும். எனவே, கட்டமைப்புகளுக்கு சேதம் ஏற்படாமல் இருக்க, அதிர்வு உருவாக்கும் நடவடிக்கைகள் பரிந்துரைக்கப்பட்ட வரம்புகளுக்குள் செய்யப்பட வேண்டும். கட்டிடங்களில் விரிசல் ஏற்பட்டுள்ளதை, திட்டத்தை முடிப்பதற்கு முன்பும், முடிவடையும் போதும், பின்பும் கண்காணிக்க வேண்டும். கட்டுமான பணிகளால் கட்டிடங்களில் சேதம் அல்லது விரிசல் ஏற்பட்டால் தகுந்த இழப்பீடு வழங்க வேண்டும்.</p>	<p>கட்டுமானம்</p>	<ul style="list-style-type: none"> • ஒப்பந்ததாரர்
<p>ix. கட்டுமான கழிவுகளை அகற்றுதல்</p> <p>கட்டுமான கழிவுகளை அகற்றுவதில் ஒப்பந்ததாரர் சிறப்பு கவனம் செலுத்த வேண்டும். இந்த தளம் எஹலியகொட-தெஹியோவிட்ட வீதியில் அமைந்துள்ளது. தளத்திற்கு அருகில் குடியிருப்பாளர்கள் உள்ளனர். எனவே, கட்டுமானக் கழிவுகள் உருவாகும் பட்சத்தில் கழுவப்படாமல் முறையாக சேமித்து PMU ஆல் அங்கீகரிக்கப்பட்ட நடைமுறைகளின்படி அகற்ற வேண்டும். கட்டுமானக் கழிவுகளை ரயில் பாதைகளில் வீட்டுத் தோட்டத்திலோ அல்லது கிணறுகளிலோ கொட்டக் கூடாது.</p>	<p>தளத்தை ஆயத்தப்படுத்தும் பணி மற்றும் கட்டுமானம்</p>	<ul style="list-style-type: none"> • ஒப்பந்ததாரர்
<p>x. தூசி மற்றும் ஏரோசல் கட்டுப்பாட்டு திரைகள்</p> <p>தளத்திற்கு அருகாமையில் வீடுகள் அமைந்துள்ளன. எனவே, கட்டுமானத்தின் போது உருவாகும் தூசி துகள்கள் குடியிருப்பாளர்களை பாதிக்கலாம். மேலும், நிலையற்ற பகுதி வழியாக செல்லும் பயணிகள் மற்றும் பாதசாரிகள் உருவாகும் தூசி துகள்களால் பாதிக்கப்படலாம். அதிக தூசி அல்லது ஏரோசால் உருவாக்கும் செயல்பாடுகள் திட்டமிடப்பட்டால், தூசி வடிகட்டுதல் திரைகள் பயன்படுத்தப்பட வேண்டும்.</p>	<p>தளத்தை ஆயத்தப்படுத்தும் பணி மற்றும் கட்டுமானம்</p>	<ul style="list-style-type: none"> • ஒப்பந்ததாரர்
<p>xi. கட்டுமானத்திற்கான நீர்</p> <p>கட்டுமானப் பணிகளுக்கான தண்ணீரை அங்கீகரிக்கப்பட்ட மூலங்களிலிருந்து மட்டுமே எடுக்க வேண்டும்.</p>	<p>கட்டுமானம்</p>	<ul style="list-style-type: none"> • ஒப்பந்ததாரர்

<p>xii. வேலை நேரம், தீவிர வானிலை நிலைகளில் வேலை செய்தல் மற்றும் மோசமான பார்வையில் வேலை செய்தல்</p> <p>கட்டுமானப் பணிகளை பகல் மற்றும் இரவு நேரங்களில் மேற்கொள்ளலாம். மாலை 6 மணிக்குப் பிறகு வேலை. பாதுகாப்பு பிரச்சினைகள் காரணமாக வீதி அபிவிருத்தி அதிகார சபை மற்றும் பிரதேச பொலிஸாரின் சம்மதத்துடன் இது சாத்தியமாகும்...</p>	<p>கட்டுமானம்</p>	<ul style="list-style-type: none"> • ஒப்பந்ததாரர் • வீதி அபிவிருத்தி அதிகார சபை
<p>xiii. சேவை உட்கட்டமைப்பில் தாக்கம்</p> <p>கட்டுமானப் பணிகள் தொடங்கும் முன் தொலைத்தொடர்பு, மின்சாரம், குடிநீர் இணைப்புகளை வேறு இடத்திற்கு மாற்ற வேண்டும்.</p>	<p>கட்டுமானம்</p>	<ul style="list-style-type: none"> • ஒப்பந்ததாரர்
<p>xiv. தொழிலாளர் நடத்தை விதிகள்</p> <p>ஒப்பந்தக்காரரால் ஒப்புக் கொள்ளப்பட்ட நடத்தை நெறிமுறைகளைப் பேணுவதன் மூலம் தொழிலாளர் மற்றும் அண்டை சமூகத்தினருக்கு இடையே சாத்தியமான மோதல்கள் தடுக்கப்பட வேண்டும்.</p> <p>குறிப்பாக பொதுவான குளியல் மற்றும் சலவை இடங்கள் போன்ற பகிரப்பட்ட வளங்களைப் பயன்படுத்தும் போது பணியாளர்களுக்கும் கிராம மக்களுக்கும் இடையே சாத்தியமான தகராறுகள் தவிர்க்கப்பட வேண்டும்.</p>	<p>கட்டுமானம்</p>	<ul style="list-style-type: none"> • ஒப்பந்ததாரர்

10.7.3 தளத்திற்கு குறிப்பிட்ட கண்காணிப்பு தேவைகள்

அட்டவணை 05 இல் உள்ள கண்காணிப்புத் திட்டம் இந்த தளத்திற்கு குறிப்பிட்ட கட்டுமான கட்டத்தில் அளவுருக்கள் நடவடிக்கைகளாக இருக்க வேண்டும் என்பதை வலுவாக வலியுறுத்துகிறது. இது தவிர, ESMPக்கான ஒப்பந்ததாரர்களின் கடமையில் சுட்டிக்காட்டப்பட்ட கண்காணிப்பு நடைமுறையும் கட்டுமான ஒப்பந்ததாரரால் செயல்படுத்தப்பட வேண்டும். ஒப்பந்ததாரர் தனது தகுதிக்கான பொருத்தமான சான்றுகளுடன் செயல்படுத்தப்பட வேண்டிய ESMP நடைமுறையை ஏலத்தில் குறிப்பிடுவார் என்று எதிர்பார்க்கப்படுகிறது. ESMPக்கான செலவு தனி ஊதியப் பொருளாகக் குறிப்பிடப்பட வேண்டும். சுற்றுச்சூழல் மற்றும் சமூக மேலாண்மை முறை அறிக்கை தேர்ந்தெடுக்கப்பட்ட ஒப்பந்ததாரரால் சமர்ப்பிக்கப்பட்டு திட்ட மேலாண்மை அலகு மூலம் அங்கீகரிக்கப்படும் என்று எதிர்பார்க்கப்படுகிறது.

அட்டவணை 05: சுற்றுச்சூழல் மற்றும் சமூக கண்காணிப்பு திட்டம் கட்டுமான கட்டம்

கண்காணிப்பு தேவை	அளவுருக்கள்	அதிர்வு
<p>i. அடிப்படை கண்காணிப்பு</p>	<p>அண்டை வீடுகளுக்கு முன் கிராக் கணக்கெடுப்பு</p>	<p>ஒருமுறை*</p>
	<p>தரை அதிர்வு</p>	<p>ஒருமுறை*</p>
	<p>காற்றின் தரம்: துகள்கள்</p>	<p>ஒருமுறை*</p>
	<p>பின்னணி இரைச்சல் அளவீடு</p>	<p>ஒருமுறை*</p>
<p>ii. கட்டுமானத்தின் போது</p>	<p>பக்கத்து வீட்டுக்காரர்களுக்கான கிராக் சர்வே</p>	<p>கட்டுமானத்தின் போது குறிப்பிடத்தக்க இடப்பெயர்ச்சி காணப்பட்டால் **</p>
	<p>தரை அதிர்வு</p>	<p>துளையிடும் இயந்திரங்களின் செயல்பாட்டின் போது, சலிப்பூட்டும் வேலைகள் அல்லது தரை அதிர்வுகளை உருவாக்கும் ஏதேனும் வேலைகள்*</p>
	<p>கட்டுமான சத்தம்</p>	<p>அதிக சத்தம் உருவாக்கும் நேரங்களில் மாதத்திற்கு ஒரு முறை *</p>
	<p>காற்றின் தர துகள் பொருள்</p>	<p>மாதம் ஒரு முறை மூ</p>

iii. வாகன உமிழ்வு	செயல்படும் அனைத்து இயந்திரங்களும், வாகனங்களும் மாசுக் கட்டுப்பாட்டுச் சோதனைச் சான்றிதழைப் பொருந்தியிருக்க வேண்டும் - ஆலோசகரின் தள ES அதிகாரியால் சரிபார்க்கப்பட வேண்டும்.
iv. கண்காணிப்பு நிறுவனம்	* கிராக் ஆய்வுகள் தவிர அனைத்து அளவுருக்களுக்கும் மத்திய சுற்றுச்சூழல் ஆணையத்தின் பதிவுடன் கூடிய திறமையான சுயாதீன கண்காணிப்பு நிறுவனம் ** கிராக் ஆய்வுகள் PMU க்கு ஏற்றுக்கொள்ளக்கூடிய திறமையான நிறுவனத்தால் நடத்தப்பட வேண்டும்
v. அறிக்கை தேவைகள்	நீரோடை நீரின் தரம் - CEA, 2017 வெளியிட்ட சுற்றுப்புற நீர் தரத் தரங்களுடன் ஒப்பிடுதல் அண்டை வீடுகளின் முன் கிராக் கணக்கெடுப்பு-தொழில்முறை அறிக்கை தரை அதிர்வு - இயந்திரங்கள், கட்டுமான நடவடிக்கைகள் மற்றும் வாகன இயக்கங்களுக்கான அதிர்வு மீதான இடைக்கால தரநிலைகளின்படி, CEA பின்னணி இரைச்சல் அளவீடு -அசாதாரண வர்த்தமானி எண்.924.1, மே 23,1996, CEA காற்றின் தர துகள்கள்- 1562/22 ஆகஸ்ட் 15, 2008 - இலங்கையின் மத்திய சுற்றுடல் அதிகாரசபையின் அசாதாரண வர்த்தமானியின் கீழ் வகுக்கப்பட்ட தேசிய சுற்றுப்புற காற்று தர தரநிலைகள்.

11. பொது மற்றும் பங்குதாரர்களின் ஆலோசனை - நடைபெற்ற மற்றும்/அல்லது நடத்தப்படும் பொது ஆலோசனைகள்

11.1. பொது ஆலோசனை

களப்பயணத்தின் போது தணிப்பு தளத்திற்கு அருகில் வசிக்கும் குடியிருப்பாளர்களிடம் ஆலோசனை நடத்தப்பட்டது. எஹலியகொட தோட்டத்திற்கு (தனியார்) சொந்தமான காணியில் இவர்கள் தமது வீட்டைக் கட்டியுள்ளனர். மண்சரிவு குறைப்பு திட்டம் மற்றும் நிதியளிப்பு பொறிமுறை குறித்து தமக்கு தெரியப்படுத்தப்பட்டதாக கே.எச்.சனில் தெரிவித்தார். குடியிருப்பாளர்கள் திட்டத்திற்கு தங்கள் விருப்பத்தையும் திட்டத்திற்கு முழு ஆதரவையும் தெரிவித்தனர்.

11.2 பங்குதாரர்கள்/நிறுவன ஆலோசனை

தணிப்பு தளம் RDA முன்பதிவு பகுதியின் கீழ் வருவதால், RDA இன் ஒப்புதல் மிகவும் முக்கியமானது. அதன்படி, RDA ஆட்சேபனை இல்லை மற்றும் தணிப்பு மிகவும் தேவை என்று கூறுகிறது. அதனுடன், தணிப்புக்குப் பிறகு திட்டத்தின் சரியான ஒப்படைப்பு தேவைப்படுகிறது, மேலும் தனித்த பிறகு RDA பராமரிப்பைச் செய்யும். கட்டுமானத்தின் போது ஒப்பந்ததாரர் தனிப்பட்ட பாதுகாப்பு உபகரணங்களைப் பயன்படுத்த வேண்டும் என்று வலியுறுத்தப்படுகிறது. எல்லா நேரங்களிலும், ஒப்பந்ததாரர் வாகனம், பாதுகாப்பு மற்றும் போக்குவரத்து பாதுகாப்பு நடவடிக்கைகள், தடுப்புகள், கொடிகள் மற்றும் இரவு வேலைகளுக்கு, ஒளி மற்றும் வெளிச்சம் வழங்கப்படுவதற்கு பாதுகாப்பான மற்றும் வசதியான பாதையை வழங்க வேண்டும். கட்டுமானக் கழிவுகள்/ அகழ்வாராய்ச்சி பொருட்கள் பொதுமக்கள் / பயணிகளுக்கு இடையூறாக இருக்கக் கூடாது என்றும் கூறப்பட்டுள்ளது.

12. இலங்கை தேசிய சுகாதார அதிகாரசபையால் வழங்கப்பட்ட கோவிட்-19 க்கான தடுப்பு நடவடிக்கைகள்

COVID-19, நாவல் கொரோனா வைரஸ் தொற்று உலகில் முற்றிலும் அழிக்கப்படவில்லை. எனவே, நோய்த்தொற்று பரவுவதைத் தடுக்க/கட்டுப்படுத்தவும், சந்தேகத்திற்கிடமான வழக்கு கண்டறியப்பட்டால் பீதி நிலைகளைத் தடுக்கவும், அனைத்து ஒப்பந்ததாரர்களும் கோவிட்-19 தயாரிப்புத் திட்டத்தை உருவாக்க வேண்டும் மற்றும் “உடல்நலம் மற்றும் பாதுகாப்பின்படி தளத்தில் செயல்படுத்த வேண்டும். கோவிட் 19 பரவலின் போது கடைப்பிடிக்கப்பட வேண்டிய இலங்கை கட்டுமானத் தளங்களுக்கான வழிகாட்டுதல்கள்” கட்டுமானத் தொழில் மேம்பாட்டு ஆணையம் CIDA 29 ஏப்ரல் 2020 வழங்கிய வழிகாட்டுதல்கள்.

13. திட்டத்தைச் செயல்படுத்துவதற்கு அனுமதிகள், எந்த ஆட்சேபனையும் இல்லை, ஒப்புதல் மற்றும் ஒப்புதல்கள் தேவை

அட்டவணை 06: அனுமதிகள், ஆட்சேபனை இல்லை, ஒப்புதல் மற்றும் ஒப்புதல்கள்

தேவை / ஒப்புதல் / நிறுவனம்	திட்டத்துடன் தொடர்புடையது
11.1 திட்டத்தை செயல்படுத்துதல்	
மாவட்ட செயலகத்தின் அனுமதி	ஒப்புதல்கள் தேவைப்படும் மற்றும் முன்மொழிவுகள் மாவட்ட அபிவிருத்தி ஒருங்கிணைப்புக் குழுவில் சமர்ப்பிக்கப்பட வேண்டும், அதில் மாவட்ட முதலமைச்சர் மற்றும் பங்குதாரர் முகவர்களும் பங்கேற்க வேண்டும். PMU இன் அதிகாரி திட்டத்தை முன்வைப்பார், திட்ட விவரங்களை வெளியிடுவார் மற்றும் சுற்றுச்சூழல் மற்றும் சமூக பிரச்சினைகள் உள்ளிட்ட பல்வேறு கவலைகள் இந்த கூட்டத்தில் விவாதிக்கப்படும். கூட்டத்தில் முன்னிலைப்படுத்தப்பட்ட பிரச்சினைகள் ESMP இல் உரையாற்றப்படும். இந்த கூட்டத்தில் எடுக்கப்பட்ட முடிவுகள் மற்றும் பரிந்துரைகள் ESMP இல் பரிசீலிக்கப்படும்.
திட்டக்குழுவின் அனுமதி	எஹலியகொட பிரதேச சபையின் திட்டமிடல் குழுவின் அங்கீகாரம்.
11.2 திட்டத்திற்கு தொடர்புடைய அரசு காணி உரிமையாளர்களிடமிருந்து ஒப்புதல்	
மத்திய சுற்றுச்சூழல் ஆணையம்	1951 ஆம் ஆண்டின் மண் பாதுகாப்புச் சட்டம் 25 இன் கீழ் இரத்தினபுரி மாவட்டம் உணர்திறன் பிரதேசத்தின் கீழ் இருப்பதால்

	மாவட்ட மத்திய சுற்றாடல் அதிகாரசபையின் அனுமதி தேவை.
வனத்துறை	வன ஒதுக்கீடுகள் மற்றும் வனவிலங்குகளின் வாழ்விடங்கள் இல்லாததால் வனத் துறை மற்றும் வனவிலங்கு பாதுகாப்புத் துறையின் அனுமதிகள் தேவையில்லை.
வனவிலங்கு பாதுகாப்பு துறை	பொருட்களை பிரித்தெடுத்தல், போக்குவரத்து மற்றும் மண், பாறைகள் மற்றும் கனிம குப்பைகளை அகற்றுவதற்கு ஒப்புதல் பெறப்படும். (தேவைப்பட்டால் மட்டும்).
புவியியல் ஆய்வுகள் மற்றும் சுரங்கப் பணியகம்	கழிவுகள் மற்றும் தாவரக் குப்பைகளை அகற்றுவதற்கு எஹலியகொட பிரதேச சபையின் அங்கீகாரம் பெறப்படும்.
எஹலியகொட பிரதேச சபை	மின்சாரம் வழங்கல் தொடர்பான செயற்பாடுகளுக்கு பிராந்திய இலங்கை மின்சார சபையின் அனுமதிகள் தேவைப்படும்.
11.3 தனியார் நில உடைமைகளிடம் இருந்து ஒப்புதல் / ஆட்சேபனை இல்லை / சட்டப்பூர்வமாக பிணைக்கப்பட்ட ஒப்பந்தம்	
காணி உரிமையாளர் (எஹலியகொட தோட்டம்)	நிலத்தின் உரிமையாளர்களுக்கும் திட்ட அமலாக்க நிறுவனத்திற்கும் இடையே சட்டப்பூர்வமாக பிணைக்கப்பட்ட ஒப்பந்தத்தில் கையெழுத்திடுதல், நிலத்திற்குள் நுழைவதற்கு தடையற்ற அனுமதி, கட்டமைப்புகளை அகற்றுதல், கட்டுமானத்தை மேற்கொள்ளுதல் மற்றும் நீண்ட கால பராமரிப்பு பணிகளில் ஈடுபடுதல்.

ஒப்புதல் பெறுவதற்கான தற்காலிக காலக்கெடு அட்டவணை 07 இல் கொடுக்கப்பட்டுள்ளது.

அட்டவணை 07: அனுமதிகளைப் பெறுவதற்கான தற்காலிக காலவரிசை

அனுமதி	மாதம் 1				மாதம் 2			
	வாரம் 1	வாரம் 2	வாரம் 1	வாரம் 2	வாரம் 1	வாரம் 2	வாரம் 1	வாரம் 2
திட்டத்தை செயல்படுத்துதல் மாவட்ட செயலகத்தின் அனுமதி விண்ணப்பத்தை சமர்ப்பித்தல் திட்ட விளக்கக்காட்சி கருத்துகளுக்கு பதிலளிக்கவும் ஒப்புதல்கள்	—	—	—	—	—	—	—	—
திட்டக்குழுவின் ஒப்புதல் விண்ணப்பத்தை சமர்ப்பித்தல் திட்ட விளக்கக்காட்சி கருத்துகளுக்கு பதிலளிக்கவும் ஒப்புதல்கள்		—	—	—	—	—	—	—
வீதி அபிவிருத்தி அதிகாரசபையின் அனுமதி விண்ணப்பத்தை சமர்ப்பித்தல் கருத்துகளுக்கு பதிலளிக்கவும் ஒப்புதல்கள்		—	—	—	—	—	—	—
பிற ஒப்புதல்கள் GSMB (தேவைப்பட்டால்)	—	—	—	—	—	—	—	—
நில உரிமையிலிருந்து ஒப்புதல் / ஆட்சேபனை இல்லை	—	—	—	—	—	—	—	—

2. 14. இந்த தளத்திற்கான கிரிவன்ஸ் ரெட்ரெஸ் மெக்கானிசம்

பாதிக்கப்பட்ட தரப்பினரின் குறைகளை நிவர்த்தி செய்வதற்கான குறை தீர்க்கும் பொறிமுறையை நிறுவுவதற்கு PMU பொறுப்பு எஹலியகொட-தெஹியோவிட்ட வீதியின் அண்டை வீடுகளில் வசிப்பவர்கள், பணியாளர்கள் மற்றும் பயனர்கள் (குறிப்பு: குறை தீர்க்கும் பொறிமுறையை நிறுவுவதற்கான பரிந்துரைக்கப்பட்ட நடைமுறைக்கான சுற்றுச்சூழல் மற்றும் சமூக மேலாண்மை கட்டமைப்பு).

15. தகவல் வெளிப்படுத்தல்

பின்வரும் ஏஜென்சிகள் மற்றும் நிறுவனங்களுக்கு ES தகவலை பின்வரும் அட்டவணையில் கொடுக்கப்பட்டுள்ள குறைந்தபட்சமாக சுட்டிக்காட்டப்பட்ட முறைகள் மூலம் வெளிப்படுத்துவது PMU இன் பொறுப்பாகும்.

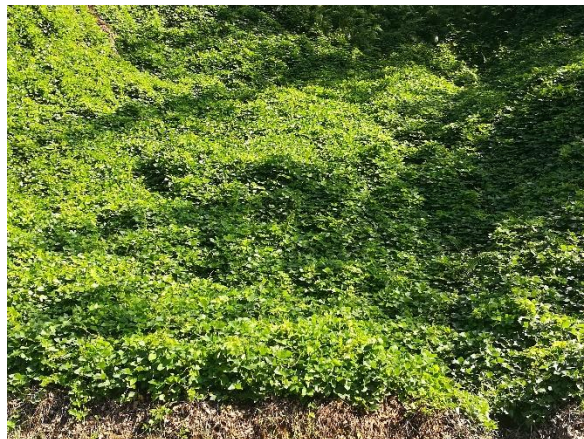
அட்டவணை 8: தகவல் வெளிப்படுத்தும் திட்டம்

தகவல்	முன்மொழியப்பட்ட நிறுவனங்கள்	தகவல் வெளிப்படுத்தும் முறை
i. திட்டத் திட்டம் (தள விவரங்கள், வடிவமைப்பு செயலாக்க ஏற்பாடுகள்)	மாவட்ட செயலகம், பிரதேச செயலாளர், வீதி அபிவிருத்தி அதிகார சபை, ஏனைய மாவட்ட மட்ட முகவர் நிலையங்கள், NBRO மாவட்ட அலுவலகம், AIIB	கூட்டங்கள், மாவட்ட ஒருங்கிணைப்பு குழு, ஒப்பந்தங்கள், ஒப்புதல்கள் மற்றும் ஒப்புதல்கள் கையெழுத்திட தொடர்புடைய அறிக்கையை சமர்ப்பித்தல்.
ii. சுற்றுச்சூழல் மற்றும் சமூக மேலாண்மை திட்டம்	மாவட்ட மத்திய சுற்றுச்சூழல் ஆணையம், சாலை மேம்பாட்டு ஆணையம், AIIB	கூட்டங்கள், மாவட்ட ஒருங்கிணைப்பு குழு, ஒப்பந்தங்கள், ஒப்புதல்கள் மற்றும் ஒப்புதல்களில் கையெழுத்திட தொடர்புடைய அறிக்கையை சமர்ப்பித்தல்
iii. கண்காணிப்பு அறிக்கைகள் (அடிப்படை மற்றும் கட்டுமானத்தின் போது)	AIIB மற்றும் பொருத்தமான கட்சிகள்	முன்னேற்றக் கூட்டங்கள், சிறப்புக் கூட்டங்கள், தொடர்புடைய அறிக்கைகளை சமர்ப்பித்தல்
iv. சுற்றுச்சூழல் இணக்க பணியாளர்களின் உடல்நலம் மற்றும் பாதுகாப்பிற்கான தள ஆய்வுகள்	மாவட்ட மத்திய சுற்றுச்சூழல் ஆணையம், பிரதேச செயலாளர், பொலிஸ், வீதி அபிவிருத்தி அதிகார சபை, கிராம சேவையாளர், மாவட்ட அலுவலக NBRO, AIIB மற்றும் பொருத்தமான தரப்பினர்	எழுத்து மற்றும் வாய்மொழி தொடர்புகள், தொடர்புடைய அறிக்கைகளை சமர்ப்பித்தல்
v. விஷயங்களில் எடுக்கப்பட்ட முடிவுகள் மற்றும் முன்னேற்ற ஆய்வுக் கூட்டங்கள்	மாவட்ட மத்திய சுற்றுச்சூழல் ஆணையம், பிரதேச செயலாளர், பொலிஸ், வீதி அபிவிருத்தி அதிகார சபை, கிராம சேவையாளர், மாவட்ட அலுவலக NBRO, AIIB மற்றும் பொருத்தமான தரப்பினர்	கூட்டங்கள், தொடர்புடைய அறிக்கைகளை சமர்ப்பித்தல்
vi. குறை தீர்க்கும் வழிமுறை	சம்பந்தப்பட்ட கட்சிகள், AIIB	கூட்டங்கள், எழுத்து மற்றும் வாய்மொழி தொடர்புகள்

இணைப்பு I: தளத்தின் நிலை மற்றும் ஆலோசனையின் படங்கள்



குடியிருப்பாளர்களுடன் ஆலோசனை



தணிப்பு பகுதி